

RMA 248.3 T,
RMA 253.3 T

STIHL



226 - 255 Návod k použití

KOVO POLOTOVARY.CZ



Obsah	
1 Úvod.....	226
2 Informace k tomuto návodu k použití.....	227
3 Přehled.....	227
4 Bezpečnostní pokyny.....	229
5 Příprava sekačky na trávu k použití.....	237
6 Nabíjení akumulátoru a světla LED.....	237
7 Smontování sekačky na trávu.....	238
8 Nastavení sekačky na trávu pro uživatele	239
9 Vsazení a vyjmutí akumulátoru.....	240
10 Zapnutí a vypnutí sekačky na trávu.....	241
11 Kontrola sekačky na trávu.....	241
12 Práce se sekačkou na trávu.....	242
13 Po skončení práce.....	244
14 Přeprava.....	244
15 Skladování.....	244
16 Čištění.....	245
17 Údržba.....	246
18 Oprava.....	247
19 Odstranění poruch.....	247
20 Technická data.....	249
21 Náhradní díly a příslušenství.....	251
22 Likvidace.....	251
23 Prohlášení o konformitě EU.....	251
24 UKCA-Prohlášení o konformitě.....	252
25 Adresy.....	252
26 Všeobecné bezpečnostní pokyny a bezpeč- nostní pokyny týkající se speciálně produktu	252

1 Úvod

Vážení zákazníci, vážený zákazníku,

těší nás, že jste se rozhodli pro firmu STIHL. Vytváříme a vyrábíme naše výrobky ve špičkové kvalitě podle potřeb našich zákazníků. Tím vznikají výrobky s vysokým stupněm spolehlivosti i při extrémním namáhání.

STIHL je zárukou špičkové kvality také v servisních službách. Náš odborný prodej zajišťuje kompetentní poradenství a instruktáž, jakož i obsáhlou technickou podporu.

STIHL se výslovně zasazuje za trvale udržitelné a zodpovědné zacházení s přírodou. Tento návod k použití Vám má být oporou při bezpečném a ekologickém používání Vašeho výrobku STIHL po dlouhý čas.

Děkujeme Vám za Vaši důvěru a přejeme mnoho spokojenosti s Vaším výrobkem STIHL.

Dr. Nikolas Stihl

DŮLEŽITÉ! PŘED POUŽITÍM SI NÁVOD PŘEČTĚTE A ULOŽTE JEJ PRO DALŠÍ POTŘEBU.

2 Informace k tomuto návodu k použití

2.1 Platné dokumenty

Tento návod k použití je překladem původního návodu k obsluze výrobce dle směrnice EU 2006/42/EC.

Platí místní bezpečnostní předpisy.

- ▶ Kromě tohoto návodu k použití si přečtěte následující dokumenty, ujistěte se, že jste jim porozuměli, a uschovejte si je:
 - Bezpečnostní pokyny k akumulátoru STIHL AK
 - Viz návod k použití nabíječek STIHL AL 101, 301, 500
 - Bezpečnostní informace k akumulátorům STIHL a výrobkům se zabudovaným akumulátorem: www.stihl.com/safety-data-sheets

2.2 Označení varovných odkazů v textu

! NEBEZPEČÍ

- Odkaz upozorňuje na nebezpečí, která vedou k těžkým úrazům či úmrtí.
 - ▶ Uvedená opatření mohou zabránit těžkým úrazům či úmrtí.

! VAROVÁNÍ

- Odkaz upozorňuje na nebezpečí, která mohou vést k těžkým úrazům či úmrtí.
 - ▶ Uvedená opatření mohou zabránit těžkým úrazům či úmrtí.

UPOZORNĚNÍ

- Odkaz upozorňuje na nebezpečí, která mohou vést k věcným škodám.
 - ▶ Uvedená opatření mohou zabránit věcným škodám.

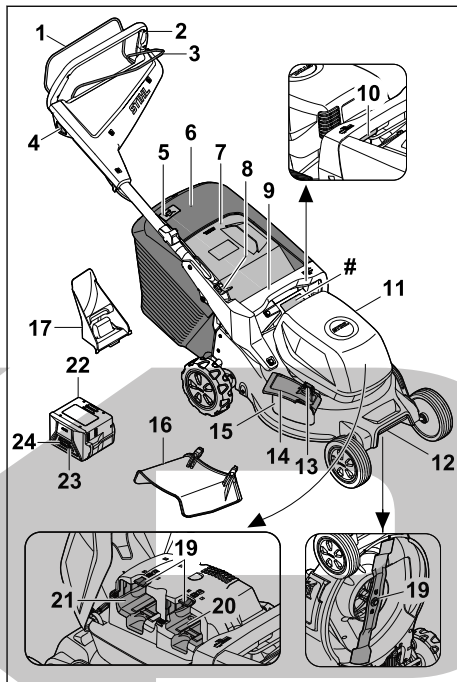
2.3 Symboly v textu



Tento symbol odkazuje na kapitolu v tomto návodu k použití.

3 Přehled

3.1 Sekačka na trávu a akumulátor



- 1 Spínací oblouk pro sečení**
Spínací oblouk pro sečení zapíná a vypíná v součinnosti s blokovacím knoflíkem rezný nůž.
- 2 Vodicí držadlo**
Vodicí držadlo slouží k přidržování, vedení a přepravování sekačky na trávu.
- 3 Spínací oblouk pro vlastní pojezd**
Spínací oblouk pro vlastní pojezd slouží k zapínání a vypínání funkce vlastního pojezdu.
- 4 Blokovací knoflík**
Blokovací knoflík zapíná a vypíná v součinnosti se spínacím obloukem rezný nůž.
- 5 Indikátor naplnění**
Indikátor naplnění ukazuje naplnění sběrného koše na trávu.
- 6 sběrný koš na trávu**
Sběrný koš na trávu zachycuje posečenou trávu.
- 7 Vyhazovací klapka**
Vyhazovací klapka uzavírá vyhazovací kanál.

8 Páka

Páka slouží k nastavování a ke sklápění vodičoho držadla.

9 Rukojeť

Rukojeť slouží k přidržování sekačky na trávu při nastavování výšky sečení a k přepravě sekačky na trávu.

10 Páka

Páka slouží k nastavování výšky sečení.

11 Klapka

Klapka zakrývá akumulátor.

12 Transportní držadlo

Transportní držadlo slouží k přepravě sekačky na trávu.

13 Pojistka

Zámek zajišťuje klapku bočního výhozu v zavřeně poloze.

14 Klapka bočního výhozu

Klapka bočního výhozu uzavírá boční vyhozovací otvor.

15 Boční výhozový otvor

Boční výhozový otvor odvádí posekanou trávu na stranu.

16 Nástavec

Nástavec směřuje posekanou trávu do strany a na zem.

17 Mulčovací vložka

Mulčovací vložka uzavírá výhozový kanál.

18 Řezný nůž

Řezný nůž seká a mulčuje trávu.

19 Aretační páčka

Aretační páčka přidržuje akumulátor v přihrádce na akumulátor.

20 Přihrádka na akumulátor 1

Do přihrádky na akumulátor 1 se vkládá akumulátor.

21 Přihrádka na akumulátor 2

Do přihrádky na akumulátor 2 se vkládá náhradní akumulátor.

22 Akumulátor

Akumulátor napájí sekačku na trávu elektrickou energií.

23 Tlačítko

Tlačítko aktivuje LED na akumulátoru.

24 LED

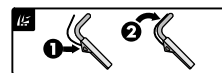
LED udávají stav nabití akumulátoru a signalizují poruchy.

Typový štítek se sériovým číslem stroje**3.2 Symboly**

Tyto symboly mohou být na sekačce, akumulátoru a nabíječce a znamenají následující:



Zaručená hladina akustického výkonu podle směrnice 2000/14/ES v dB(A), aby byly emise zvuku z výrobků srovnatelné.



Zapnutí nože



Zapnutí pojezdu



Nastavení výšky sečení



Indikátor naplnění koše na trávu



1 kontrolka LED svítí červeně. Akumulátor je příliš teplý nebo příliš studený.



4 kontrolky LED blikají červeně. Akumulátor je vadný.



Údaje vedle symbolu udávají energetickou hodnotu akumulátoru podle specifikace výrobce článku. Dostupná kapacita při používání je nižší.



Výrobek se nesmí likvidovat společně s domovním odpadem.

IPX4 Označení IP

a.c. Střídavý proud



d.c. Stejnsměrný proud



Elektrický spotřebič provozujte v uzavřené a suché místnosti.



Přečtěte si návod k použití, pochopte ho a dodržujte jej.



Elektrické nářadí třídy ochrany II

4 Bezpečnostní pokyny

4.1 Varovné symboly

▲ VAROVÁNÍ

Varovné symboly, které jsou umístěny na sekačce na trávu nebo na akumulátoru, mají následující význam:



Dodržujte bezpečnostní pokyny a související opatření.



Přečtěte si návod k použití, ujistěte se, že jste mu porozuměli, a uschovejte si ho.



Pozor na odmrštěné objekty – udržujte si odstup a zabraňte přístupu třetích osob.



Nikdy se nedotýkejte otáčejícího se rezného nože.



Při čištění, přepravě, uskladnění, údržbě, opravě nebo přerušení práce vyjmějte akumulátor.



Chraňte sekačku na trávu před deštěm a vlhkostí.



Po ukončení provozu akumulátor vyjměte.



Chraňte akumulátor před nadměrnou teplotou a ohněm.



Chraňte akumulátor před deštěm a vlhkostí a neponořujte jej do kapalin.

4.2 Zamýšlené použití

Sekačka na trávu STIHL RMA 248.3 T nebo RMA 253.3 T slouží k sečení a mulčování suché trávy.

Sekačka na trávu je napájena akumulátorem STIHL AK. Abyste mohli neomezeně využívat všechny funkce, doporučuje STIHL minimálně AK 30 S.

▲ VAROVÁNÍ

- Akumulátory, které nejsou schváleny společností STIHL pro sekačku na trávu, mohou způsobit požár nebo výbuch. Může tak dojít k těžkému nebo smrtelnému zranění osob a ke vzniku věcných škod.
 - ▶ Sekačku na trávu používejte s jedním akumulátorem STIHL AK.
- V případě, že se sekačka na trávu nebo akumulátor nepoužívají v souladu se zamýšleným použitím, může dojít k těžkému nebo smrtelnému zranění osob a ke vzniku věcných škod.
 - ▶ Sekačku na trávu a akumulátor používejte způsobem, který je popsán v tomto návodu k použití.

4.3 Požadavky týkající se uživatele

▲ VAROVÁNÍ

- Uživatelé, kteří neabsolvovali zaškolení, nedokáží rozpoznat nebo odhadnout nebezpečí, která jsou s používáním sekačky na trávu a akumulátoru spojena. Může tak dojít k těžkému nebo smrtelnému zranění uživatele nebo jiných osob.
 - ▶ Přečtěte si návod k použití, ujistěte se, že jste mu porozuměli, a uschovejte si jej.
- ▶ V případě, že sekačka na trávu nebo akumulátor budou předány jiné osobě: Předajte také návod k použití.
- ▶ Ujistěte se, že uživatel splňuje následující požadavky:
 - Uživatel je odpočatý.
 - Uživatel je tělesně, smyslově i duševně schopný obsluhovat sekačku na trávu i akumulátor a pracovat s nimi. Pokud je uživatel fyzicky, smyslově nebo mentálně omezen, může s nimi pracovat pouze pod dohledem nebo podle pokynů odpovědné osoby.
 - Uživatel dokáže rozpoznat a posoudit nebezpečí, která jsou se sekačkou na trávu a s akumulátorem spojena.
 - Uživatel si je vědom toho, že je zodpovědný za nehody a škody.
 - Uživatel je plnoletý nebo byl v souladu s vnitrostátními předpisy vyškolen pod profesním dohledem.
 - Uživatel před zahájením používání sekačky na trávu absolvoval pracovní zaškolení u odborného prodejce výrobků STIHL nebo u odborně způsobilé osoby.

- Uživatel není pod vlivem alkoholu, léků nebo drog.
- ▶ Pokud přetrvávají nejasnosti: vyhledejte odborného prodejce výrobků STIHL.

4.4 Oděv a příslušenství

▲ VAROVÁNÍ

- Během práce mohou být vysokou rychlostí vymršťovány do výšky různé předměty. Může dojít ke zranění uživatele.
 - ▶ Používejte dlouhé kalhoty vyrobené z odolného materiálu.
- Při práci může docházet k rozvíření prachu. Vdechování prachu může škodit zdraví a vyvolávat alergické reakce.
 - ▶ Pokud dochází k rozvíření prachu: Noste respirátor na ochranu proti prachu.
- Nevhodný oděv se může zaplétat ve dřevínách a houštích nebo zachytávat v sekačce na trávu. Uživatel, který nepoužívá vhodný oděv, může být těžce zraněn.
 - ▶ Noste těsně přiléhající oděv.
 - ▶ Před zahájením práce odložte šály a šperky.
- Během provádění čištění, údržby nebo přepravy může uživatel přijít do styku s řezným nožem. Může dojít ke zranění uživatele.
 - ▶ Používejte ochranné rukavice.
- Při používání nevhodné obuvi může uživatel uklouznout. Může dojít ke zranění uživatele.
 - ▶ Noste pevnou, uzavřenou obuv s protiskluzovou podrážkou.
- Při ostření řezných nožů mohou odlétávat částice materiálu. Může dojít ke zranění uživatele.
 - ▶ Noste těsně přiléhající ochranné brýle. Vhodné ochranné brýle, které jsou přezkoušeny podle normy EN 166 nebo podle národních předpisů a opatřeny odpovídajícím označením, jsou dostupné v obchodní síti.
 - ▶ Používejte ochranné rukavice.

4.5 Pracovní pásmo a okolí

4.5.1 Sekačka na trávu


▲ VAROVÁNÍ

- Nezúčastněné osoby, děti a zvířata nedokážou rozpoznat a posoudit nebezpečí, která jsou spojena se sekačkou na trávu a s vymršťovanými předměty. Může tak dojít k těžkému zranění nezúčastněných osob, dětí a zvířat a ke vzniku věcných škod.

- ▶ Zajistěte, aby se nezúčastněné osoby, děti ani zvířata nepřibližovaly k pracovní oblasti.
- ▶ Dodržujte dostatečnou vzdálenost od okolních předmětů.
- ▶ Sekačku na trávu nenechávejte bez dozoru.
- ▶ Zajistěte, aby si děti nemohly se sekačkou na trávu hrát.
- Při práci za deště může uživatel uklouznout. Může dojít k vážnému zranění nebo usmrcení uživatele.
 - ▶ Pokud prší: Nepracujte.
- Sekačka na trávu není chráněna proti vodě. Při práci v dešti nebo ve vlhkém okolním prostředí může dojít k zasažení elektrickým proudem. Může dojít ke zranění uživatele a poškození sekačky na trávu.
 - ▶ Nepracujte v dešti ani ve vlhkém okolním prostředí.
 - ▶ Nesekejte ani nemulčujte mokrou trávu.
- Elektrické součásti sekačky na trávu mohou vytvářet jiskry. Jiskry mohou způsobit požár nebo výbuch v okolí, kde se nacházejí snadno vznítilitelné nebo výbušné materiály či předměty. Může tak dojít k těžkému nebo smrtelnému zranění osob a ke vzniku věcných škod.
 - ▶ Nepracujte v prostředí, kde se nacházejí snadno vznítilitelné a výbušné látky.

4.5.2 Akumulátor

▲ VAROVÁNÍ

- Nezúčastněné osoby, děti a zvířata nemohou rozpoznat ani odhadnout nebezpečí akumulátoru. Nezúčastněné osoby, děti a zvířata mohou být těžce zraněny.
 - ▶ Nezúčastněné osoby, děti a zvířata nepouštějte do blízkosti stroje.
 - ▶ Akumulátor nenechávejte bez dozoru.
 - ▶ Zajistěte, aby si děti nemohly s akumulátorem hrát.
- Akumulátor není chráněn proti všem okolním vlivům. Pokud je akumulátor vystaven určitým okolním vlivům, může začít hořet nebo explodovat, nebo může dojít k jeho neopravitelnému poškození. Může dojít k těžkým úrazům osob a ke vzniku věcných škod.
 - ▶ Akumulátor chraňte před horkem a ohněm.
 - ▶ Akumulátor neházejte do ohně.
- ▶ Akumulátor nenabíjejte, nepoužívejte a neskladujte mimo uvedené teplotní rozsahy,  20.6.



- ▶ Akumulátor chraňte před horkem a ohněm.
- ▶ Akumulátor neházejte do ohně.



- ▶ Akumulátor chráňte před deštěm a vlhkem a neponořujte ho do kapalin.

- ▶ Akumulátor nepřibližujte ke kovovým malým předmětům.
- ▶ Akumulátor nevystavujte vysokému tlaku.
- ▶ Akumulátor nevystavujte mikrovlnám.
- ▶ Akumulátor chráňte před chemikáliemi a solemi.

4.5.3 Nabíječka

▲ VAROVÁNÍ

- Nezúčastněné osoby, děti nemohou rozpoznat ani odhadnout nebezpečí nabíječky a elektrického proudu. Nezúčastněné osoby, děti a zvířata mohou být těžce zraněny nebo usmrceny.
 - ▶ Nezúčastněné osoby, děti a zvířata nepouštějte do blízkosti stroje.
- ▶ **Zajistěte, aby si děti nemohly s nabíječkou hrát.**
- Nabíječka není chráněna proti vodě. Pokud by se pracovalo v dešti nebo ve vlhkém prostředí, může dojít k úrazu elektrickým proudem. Uživateli může být zraněn a nabíječka se může poškodit.



- ▶ Nikdy nepracujte v dešti ani ve vlhkém prostředí.

- Nabíječka není chráněna před všemi okolními vlivy. Pokud je nabíječka vystavena určitým okolním vlivům, může začít hořet nebo explodovat. Může dojít k těžkým úrazům osob a ke vzniku věcných škod.
 - ▶ Skladujte nabíječku v uzavřeném a suchém prostoru.
 - ▶ Nikdy nabíječku nepoužívejte ve snadno hořlavém a explozivním prostředí.
 - ▶ Nikdy nabíječku nepoužívejte na snadno hořlavém podkladu.
 - ▶ Nabíječku nepoužívejte a neskladujte mimo uvedené teplotní rozsahy, 20.6.
- Osoby mohou zakopnout o připojovací kabel. Mohlo by dojít k poranění osob a poškození nabíječky.
 - ▶ Připojovací kabel nainstalujte naplocho na zem.

4.6 Bezpečnosti odpovídající stav

4.6.1 Sekačka na trávu

Sekačka na trávu je ve stavu odpovídajícím bezpečnostním požadavkům, pokud jsou splněny následující podmínky:

- Sekačka na trávu je nepoškozená.
- Sekačka na trávu je čistá a suchá.
- Ovládací prvky fungují a nejsou pozměněné.
- V případě, že probíhá sečení a posečená tráva se má zachycovat do sběrného koše na trávu: Mulčovací vložka je vyjmuta, prodlužovací nástavec je odpojen a sběrný koš je řádně zasunut.
- V případě, že probíhá sečení a posečená tráva se má vyhazovat za sekačku: Sběrný koš na trávu je vyháknutý a vyhazovací klapka zavřená.
- V případě sekání a potřeby výhozu posekané trávy stranou na zem: Sběrný koš na trávu je odpojen, mulčovací vložka je správně vložena a prodlužovací nástavec je správně zaháknut.
- V případě mulčování: Prodlužovací nástavec a sběrač trávy jsou odpojeny a mulčovací vložka je správně vložena.
- Řezný nůž je správně namontovaný.
- Namontováno originální příslušenství STIHL, které je pro tuto sekačku na trávu konkrétně určeno.



▲ VAROVÁNÍ

- Pokud se součásti nenachází ve stavu odpovídajícím bezpečnostním požadavkům, nelze již zajistit jejich bezpečnou funkci a bezpečnostní zařízení mohou být vyřazena z činnosti. Tento stav může způsobit těžké zranění nebo usmrcení osob.
 - ▶ Pracujte pouze se sekačkou na trávu, která je v nepoškozeném stavu.
 - ▶ Pokud je sekačka na trávu znečištěná nebo mokrá: Sekačku na trávu očistěte a nechte ji oschnout.
 - ▶ Sekačku na trávu neupravujte.
 - ▶ Pokud nefungují ovládací prvky: Se sekačkou na trávu nepracujte.
 - ▶ V případě, že probíhá sečení a posečená tráva se má zachycovat do sběrného koše na trávu: Vyjměte mulčovací vložku, odpojte nástavec a zahákněte sběrný koš na trávu, jak je popsáno v tomto návodu k použití.
 - ▶ V případě sekání a potřeby výhozu posekané trávy stranou na zem: Vyjměte mulčovací vložku, odpojte prodlužovací nástavec a zahákněte sběrný koš na trávu, tak jak je popsáno v tomto návodu k použití.

- ▶ V případě mulčování: Vyjměte mulčovací vložku, odpojte prodlužovací nástavec a zahákněte sběrný koš na trávu, tak jak je popsáno v tomto návodu k použití.
- ▶ Montujte originální příslušenství STIHL, které je pro tuto sekačku na trávu určeno.
- ▶ Řezný nůž montujte způsobem, který je popsán v tomto návodu k použití.
- ▶ Příslušenství montujte tak, jak je popsáno v tomto návodu k použití nebo v návodu k použití příslušenství.
- ▶ Nestrkejte do otvorů sekačky na trávu žádné předměty.
- ▶ Opatřované nebo poškozené informační štítky vyměňte.
- ▶ Pokud přetrvávají nejasnosti: Vyhledejte specializovaného prodejce výrobků STIHL.

4.6.2 Řezný nůž

Řezný nůž je ve stavu odpovídajícím bezpečnostním požadavkům, pokud jsou splněny následující podmínky:

- Řezný nůž a montážní díly jsou nepoškozené.
- Řezný nůž není zdeformovaný.
- Řezný nůž je správně namontovaný.
- Řezný nůž je správně naostřený.
- Řezný nůž je zbaven otřepů.
- Řezný nůž je správně vyvážený.
- Tloušťka a šířka řezného nože není menší, než je minimální hodnota,  20.2.
- Je dodržen úhel ostří,  20.2.

▲ VAROVÁNÍ

- Pokud se součásti řezného nože nenacházejí ve stavu odpovídajícím bezpečnostním požadavkům, mohou se uvolnit a vyvrstít. Tento stav může způsobit těžké zranění osob.
 - ▶ Pracujte pouze s nepoškozeným řezným nožem a nepoškozenými montážními součástmi.
 - ▶ Řezný nůž správně namontujte.
 - ▶ Řezný nůž správně naostřete.
 - ▶ V případě, že není zachována alespoň minimální šířka nebo minimální tloušťka: Řezný nůž vyměňte.
 - ▶ Vyvažování řezných nožů svěřte odbornému prodejci výrobků STIHL.
 - ▶ Pokud přetrvávají nejasnosti: Vyhledejte odborného prodejce výrobků STIHL.


4.6.3 Akumulátor

Akumulátor je v bezpečnosti odpovídajícím stavu, když jsou splněny níže uvedené podmínky:

- Akumulátor není poškozen.
- Akumulátor je čistý a suchý.

- Akumulátor funguje a není pozměněn.

▲ VAROVÁNÍ

- Ve stavu neodpovídajícím bezpečnosti nemůže akumulátor již bezpečně fungovat. Osoby mohou utrpět těžká zranění.
 - ▶ Pracujte s nepoškozeným a fungujícím akumulátorem.
 - ▶ Poškozený nebo defektní akumulátor nenabíjejte.
 - ▶ Pokud je akumulátor znečištěný: akumulátor vyčistit a nechat uschnout.
 - ▶ Pokud je akumulátor mokřý nebo vlhký: akumulátor nechat uschnout,  20.7.
 - ▶ Akumulátor neměnit.
 - ▶ Do otvorů akumulátoru nestrkejte žádné předměty.
 - ▶ Elektrické kontakty akumulátoru nespojujte a nezkratujte kovovými předměty.
 - ▶ Akumulátor neotvírejte.
 - ▶ Opatřované nebo poškozené informační štítky vyměňte.
- Z poškozeného akumulátoru může vytékat kapalina. Pokud by se kapalina dostala do styku s pokožkou nebo očima, může dojít k podráždění pokožky či očí.
 - ▶ Zabraňte kontaktu s kapalinou.
 - ▶ Pokud došlo ke kontaktu s pokožkou: dotčená místa pokožky umyjte velkým množstvím vody a mýdlem.
 - ▶ Pokud došlo ke kontaktu s očima: vyplachujte oči nejméně po dobu 15 minut velkým množstvím vody a vyhledejte lékaře.
- Poškozený nebo defektní akumulátor může být nezvykle cítit, může kouřit nebo hořet. Může tak dojít k těžkým úrazům či úmrtí osob a ke vzniku věcných škod.
 - ▶ Pokud je akumulátor neobvykle cítit nebo kouří: akumulátor nepoužívejte a nepřibližujte ho k hořlavým látkám.
 - ▶ Pokud akumulátor hoří: pokuste se uhasit akumulátor hasicím přístrojem nebo vodou.

4.6.4 Nabíječka

Nabíječka je ve stavu odpovídajícím bezpečnosti, když jsou splněny níže uvedené podmínky:

- Nabíječka není poškozená.
- Nabíječka je čistá a suchá.

▲ VAROVÁNÍ

- Ve stavu neodpovídajícím bezpečnostním požadavkům nemohou konstrukční díly již bezpečně fungovat a bezpečnostní zařízení mohou být vyřazena z provozu. Může dojít k těžkým úrazům nebo usmrcení osob.
 - ▶ Používejte nepoškozenou nabíječku.

- ▶ Pokud je nabíječka znečištěná nebo mokrá: nabíječku vyčistěte a nechte uschnout.
- ▶ Nabíječku nepoznáměňte.
- ▶ Do otvorů nabíječky nestrkejte žádné předměty.
- ▶ Elektrické kontakty nabíječky nespojujte a nezkratujte kovovými předměty.
- ▶ Nabíječku nikdy neotvírejte.

4.7 Práce

▲ VAROVÁNÍ

- V určitých situacích uživatel nemůže pracovat s plným soustředěním. Uživatel může zakopnout, upadnout a těžce se zranit.
 - ▶ Pracujte klidně a s rozvahou.
 - ▶ Při nepříznivých světelných podmínkách a nedostatečné viditelnosti: Se sekačkou na trávu nepracujte.
 - ▶ Sekačku na trávu smí obsluhovat pouze jedna osoba.
 - ▶ Pozor na překážky.
 - ▶ Sekačku na trávu nepřevracejte.
 - ▶ Při práci stůjte pevně na zemi a udržujte rovnováhu.
 - ▶ Pokud se objeví známky únavy: Odpočiňte si.
 - ▶ V případě sečení ve svahu: Sekejte napříč ke spádu svahu.
 - ▶ Nepracujte na svazích se sklonem větším než 25° (46,6 %).
- Otáčející se řezný nůž může pořezat uživatele. Uživatel může být těžce zraněn.



- ▶ Nikdy se nedotýkejte otáčejícího se řezného nože.
- ▶ V případě, že je řezný nůž blokován jakýmkoli předmětem: Vypněte sekačku na trávu a vyjměte akumulátor. Teprve poté předmět odstraňte.
- V případě práce bez vlastního pojezdu může dojít k neúmyslnému zapnutí vlastního pojezdu a k uvedení sekačky na trávu do pohybu. Může dojít k vážnému zranění osob a ke vzniku věcných škod.
 - ▶ Spínací oblouk vlastního pojezdu uvádějte v činnost pouze tehdy, má-li být vlastní pojezd zapnut.
- Sekačka na trávu může během práce způsobovat vznik vibrací.
 - ▶ Používejte ochranné rukavice.
 - ▶ Dělejte si pracovní přestávky.
 - ▶ Pokud se objeví příznaky poruchy krevního oběhu: Vyhledejte lékaře.
- Pokud během práce dojde k nárazu řezného nože na cizí předmět, může dojít k poškození tohoto předmětu nebo některých jeho částí,

případně k jeho vymrštění vysokou rychlostí. Může tak dojít ke zranění osob a ke vzniku věcných škod.

- ▶ Odstraňujte cizí předměty z pracovní oblasti.
- Řezný nůž se otáčí ještě po určitou krátkou dobu od uvolnění spínacího oblouku pro sečení. Může dojít k vážnému zranění.
 - ▶ Počkejte, dokud se řezný nůž nezastaví.
- V případě, že otáčející se řezný nůž narazí na tvrdý předmět, mohou vzniknout jiskry. Jiskry mohou způsobit požár ve snadno hořlavém prostředí. Může tak dojít k těžkému nebo smrtelnému zranění osob a ke vzniku věcných škod.
 - ▶ Nepracujte ve vysoce hořlavém prostředí.
- Pokud sekačku na trávu odstavíte na šikmém povrchu, může se neplánovaně rozjet. Může tak dojít ke zranění osob a ke vzniku věcných škod.
 - ▶ Sekačku na trávu nechávejte stát pouze na rovné ploše, odkud se nemůže sama rozjet.
- Pokud jsou na vodicím držadle připevněné předměty, může se sekačka na trávu vlivem přidané zátěže převrátit. Může tak dojít ke zranění osob a ke vzniku věcných škod.
 - ▶ Na vodicí držadlo neupevňujte žádné předměty.

▲ NEBEZPEČÍ

- V případě práce v okolí elektrických vedení, která jsou pod napětím, může řezný nůž přijít do styku s těmito vedeními a způsobit jejich poškození. Může dojít k vážnému zranění nebo usmrcení uživatele.
 - ▶ Nepracujte v blízkosti elektrického vedení.
- Při práci za bouřky může být uživatel zasažen bleskem. Může dojít k vážnému zranění nebo usmrcení uživatele.
 - ▶ Při bouřce: Nepracujte.
- Při práci na strmých svazích se vlastní pojezd v případě přetížení odpojí. To má za následek, že uživatel musí náhle vyvinout větší sílu při tlačení a ztrácí tak kontrolu nad sekačkou na trávu. Sekačka na trávu může vlivem vlastní hmotnosti začít sjíždět směrem k uživateli.
 - ▶ Sekejte napříč ke spádu svahu. Dbejte na stabilní postoj, abyste měli sekačku na trávu neustále pod kontrolou.

4.8 Nabíjení

▲ VAROVÁNÍ

- Během nabíjení může být poškozená nebo defektní nabíječka nezvykle cítit nebo kouřit.

Může dojít k úrazům osob a ke vzniku věcných škod.

- ▶ Elektrickou vidlici vytáhněte ze zásuvky.
- Nabíječka se může při nedostatečném odvodu teploty přehřát a způsobit požár. Může tím dojít k těžkým úrazům či úmrtí osob a ke vzniku věcných škod.
- ▶ Nabíječku ničím nezakrývat.

4.9 Elektrické připojení

Kontakt s konstrukčními díly vedoucími elektrický proud může vzniknout z těchto příčin:

- Je poškozen připojovací kabel nebo prodlužovací kabel.
- Elektrická vidlice připojovacího kabelu nebo prodlužovacího kabelu je poškozená.
- Zásuvka není správně nainstalovaná.


▲ NEBEZPEČÍ

- Kontakt s konstrukčními díly vedoucími elektrický proud může způsobit úraz elektrickým proudem. Uživatel může utrpět těžké nebo smrtelné zranění.

- ▶ Zajistěte, aby připojovací kabel, prodlužovací kabel a jejich elektrické vidlice nebyly poškozeny.



Pokud je připojovací kabel nebo prodlužovací kabel poškozen:

- ▶ Poškozeného místa se nedotýkejte.
- ▶ Vytáhněte elektrickou vidlici ze zásuvky.
- ▶ Připojovacího kabelu, prodlužovacího kabelu a jejich elektrických vidlic se dotýkejte pouze suchýma rukama.
- ▶ Zasuňte elektrickou vidlici připojovacího kabelu nebo prodlužovacího kabelu do správně nainstalované a zajištěné zásuvky s ochranným kontaktem.
- ▶ Připojte nabíječku přes proudový chránič (30 mA, 30 ms).
- Poškozený nebo nevhodný prodlužovací kabel může vést k zásahu elektrickým proudem. Může dojít k těžkým úrazům nebo usmrcení osob.
- ▶ Používejte prodlužovací kabel se správným kabelovým průřezem,  20.5.

▲ VAROVÁNÍ

- Během nabíjení může nesprávné síťové napětí nebo nesprávná síťová frekvence vést k přepětí v nabíječce. Nabíječka může být poškozena.
- ▶ Zajistěte, aby síťové napětí a síťová frekvence elektrické sítě souhlasily s údaji na výkonovém štítku nabíječky.

- Pokud je nabíječka připojena k vícenásobným zásuvkám, může během nabíjení dojít k přetížení elektrických součástí. Elektrické konstrukční díly se mohou zahřát a způsobit požár. Může tak dojít k těžkým úrazům či úmrtí osob a ke vzniku věcných škod.
- ▶ Ujistěte se, že specifikace napájení na vícenásobné zásuvce nepřekračují specifikace uvedené na typovém štítku nabíječky a všech elektrických spotřebičů připojených k vícenásobné zásuvce.
- Nesprávně instalovaný připojovací nebo prodlužovací kabel může být poškozen a existuje zde nebezpečí zakopnutí. Osoby mohou být zraněny a připojovací nebo prodlužovací kabel může být poškozen.
- ▶ Připojovací kabel a prodlužovací kabel uložte, veďte a označte tak, aby o ně osoby nemohly zakopnout.
- ▶ Připojovací kabel a prodlužovací kabel vedte tak, aby nebyly napnuté nebo smotané.
- ▶ Připojovací kabel a prodlužovací kabel vedte tak, aby nemohly být poškozeny, zlomeny, skřípnuty a neodíraly se.
- ▶ Připojovací kabel a prodlužovací kabel chraňte před horkem, olejem a chemikáliemi.
- ▶ Připojovací kabel a prodlužovací kabel vedte po suchém podkladu.
- Během práce se prodlužovací kabel zahřívá. Pokud teplo nemůže odcházet, může způsobit požár.
- ▶ V případě použití kabelového bubnu: kabelový buben kompletně odvířte.
- Pokud jsou zdi vedeny elektrické kabely a trubky, může dojít při montáži nabíječky na zeď k jejich poškození. Kontakt s kabely vedoucími elektrický proud může vést k zásahu elektrickým proudem. Může dojít k těžkým úrazům osob a ke vzniku věcných škod.
- ▶ Zajistěte, aby na plánovaném místě nebyly ve zdi vedeny žádné elektrické kabely a trubky.
- Pokud by nabíječka nebyla na zeď namontována tak, jak je to popsáno v tomto návodu k použití, může nabíječka nebo akumulátor spadnout dolů nebo se může nabíječka přes-příliš zahřát. Může dojít k úrazům osob a ke vzniku věcných škod.
- ▶ Nabíječku namontujte na zeď tak, jak je to popsáno v tomto návodu k použití.
- Pokud je nabíječka se vsazeným akumulátorem montována na zeď, může akumulátor z nabíječky vypadnout. Může dojít k úrazům osob a ke vzniku věcných škod.

- ▶ Nejříve na zeď připevněte nabíječku a pak vsadíte akumulátor.

4.10 Přeprava

4.10.1 Sekačka na trávu

▲ VAROVÁNÍ

- Během přepravy se sekačka na trávu může převrátit nebo uvést do pohybu. Může tak dojít ke zranění osob a ke vzniku věcných škod.



- ▶ Vyjměte akumulátor.

- ▶ Sekačku na trávu zajistěte pomocí upínacích popruhů, řemenů nebo sítě tak, aby se nemohla převrátit ani pohybovat.

- Pokud je akumulátor během přepravy vložený a vlastní pojezd vypnutý, může dojít k nechtěnému zapnutí vlastního pojezdu a sekačka na trávu se uvede do pohybu. Může dojít k vážnému zranění osob a ke vzniku věcných škod.



- ▶ Vyjměte akumulátor.

4.10.2 Akumulátor

▲ VAROVÁNÍ

- Akumulátor není chráněn proti všem okolním vlivům. Pokud je akumulátor vystaven určitým okolním vlivům, může být poškozen a může dojít ke vzniku věcných škod.

- ▶ Poškozený akumulátor nepřepravujte.

- Během přepravy se může akumulátor převrátit nebo pohnout. Může dojít k úrazům osob a ke vzniku věcných škod.

- ▶ Akumulátor v balení zabalte tak, aby se nemohl pohybovat.

- ▶ Balení zajistěte tak, aby se nemohlo pohybovat.

4.10.3 Nabíječka

▲ VAROVÁNÍ

- Během přepravy se může nabíječka převrátit nebo pohnout. Může dojít k úrazům osob a ke vzniku věcných škod.

- ▶ Vytáhněte elektrickou vidlici ze zásuvky.

- ▶ Vyjměte akumulátor.

- ▶ Nabíječku zajistěte upínacími popruhy, řemenem nebo sítí tak, aby se nemohla převrátit ani pohnout.

- Připojovací kabel není určen k tomu, aby se za něj nabíječka nosila. Připojovací kabel a nabíječka tím mohou být poškozeny.

- ▶ Připojovací kabel sviňte a připevněte na nabíječku.

4.11 Skladování

4.11.1 Sekačka na trávu

▲ VAROVÁNÍ

- Děti nedokážou rozpoznat a posoudit nebezpečí, která jsou se sekačkou na trávu spojena. Může dojít k vážnému zranění dětí.



- ▶ Vyjměte akumulátor.

- ▶ Sekačku na trávu uchovávejte mimo dosah dětí.

- Elektrické kontakty a kovové součásti sekačky na trávu mohou následkem působení vlhkosti korodovat. Sekačka na trávu se může poškodit.



- ▶ Vyjměte akumulátor.

- ▶ Sekačku na trávu uchovávejte v čistotě a suchu.

- Pokud je akumulátor vložený během skladování, může dojít k nechtěnému zapnutí řezného nože a vlastního pojezdu. Může dojít k vážnému zranění osob a ke vzniku věcných škod.



- ▶ Vyjměte akumulátor.

- Pokud je sekačka na trávu na šikmém povrchu, může se neplánovaně rozjet. Může tak dojít ke zranění osob a ke vzniku věcných škod.

- ▶ Sekačku na trávu odstavujte jen na rovných plochách.


4.11.2 Akumulátor

▲ VAROVÁNÍ

- Děti nedokážou rozpoznat a posoudit nebezpečí, která jsou s akumulátorem spojena. Může dojít k vážnému zranění dětí.


- ▶ Akumulátor uchovávejte mimo dosah dětí.

- Akumulátor není chráněn proti veškerým vlivům okolního prostředí. Pokud je akumulátor vystaven určitým vlivům okolního prostředí, může se nevratně poškodit.

- ▶ Akumulátor uchovávejte v čistém a suchém prostředí.
- ▶ Akumulátor uchovávejte v uzavřené místnosti.
- ▶ Akumulátor uchovávejte odděleně od sekačky na trávu.
- ▶ Pokud je akumulátor ponechán na nabíječce: Odpojte síťovou zástrčku a akumulátor uložte nabitý na 40 % až 60 % (svítí 2 zelené LED diody).
- ▶ Akumulátor neskladujte mimo stanovené teplotní limity,  20.6.

4.11.3 Nabíječka

VAROVÁNÍ

- Děti nemohou rozpoznat ani odhadnout nebezpečí hrozcí nabíječkou. Může dojít k těžkým úrazům nebo usmrcení dětí.
 - ▶ Vytáhněte síťový konektor sítě.
 - ▶ Skladujte nabíječku mimo dosah dětí.
- Nabíječka není chráněna před všemi okolními vlívy. Pokud je nabíječka vystavena určitým okolním vlívům, může dojít k jejímu poškození.
 - ▶ Vytáhněte síťový konektor sítě.
 - ▶ Pokud je nabíječka příliš zahřátá: nechejte ji vychladnout.
 - ▶ Skladujte nabíječku v čistém a suchém stavu.
 - ▶ Nabíječku skladujte v uzavřeném prostoru.
 - ▶ Nabíječku je třeba skladovat v rámci zadaných teplotních mezí,  20.6.
- Připojovací kabel není určen k tomu, aby se za něj nabíječka nosila či zavěšovala. Připojovací kabel a nabíječka tím mohou být poškozeny.
 - ▶ Nabíječku berte a držte za těleso. K usnadnění nadzdvíhnutí nabíječky je na zadní straně nabíječky umístěna prohlubeň na ruku.
 - ▶ Nabíječku zavěste na závěsný držák na zdi.

4.12 Čištění, údržba a opravy

VAROVÁNÍ

- V případě, že je během čištění, údržby nebo opravy akumulátor zasunutý, může se řezný nůž neúmyslně zapnout. Může dojít k vážnému zranění osob a ke vzniku věcných škod.



- ▶ Vyměňte akumulátor.

- Pokud je akumulátor vložený během čištění, údržby a oprav, může dojít k nechtěnému

zapnutí vlastního pojezdu a sekačka na trávu se uvede do pohybu. Může dojít k vážnému zranění osob a ke vzniku věcných škod.



- ▶ Vyměňte akumulátor.

- Použití agresivních čisticích prostředků a čištění proudem vody nebo pomocí ostrých předmětů může způsobit poškození sekačky na trávu, řezného nože a akumulátoru. Pokud se čištění sekačky na trávu, řezného nože a akumulátoru neprovádí správným způsobem, nelze již zajistit bezpečnou funkci součástí a bezpečnostní zařízení mohou být vyřazena z činnosti. Může dojít k vážnému zranění.
 - ▶ Sekačku na trávu, řezný nůž a akumulátor čistěte způsobem, který je popsán v tomto návodu k použití.
- Pokud se údržba nebo oprava sekačky na trávu, řezného nože nebo akumulátoru neprovádí správným způsobem, nelze již zajistit bezpečnou funkci součástí a bezpečnostní zařízení mohou být vyřazena z činnosti. Tento stav může způsobit těžké zranění nebo usmrcení osob.
 - ▶ Údržbu nebo opravy sekačky na trávu a akumulátoru neprovádějte vlastními silami.
 - ▶ V případě, že je nutno provést údržbu nebo opravu sekačky na trávu nebo akumulátoru: Vyhledejte specializovaného prodejce výrobků STIHL.
 - ▶ Údržbu řezného nože provádějte způsobem, který je popsán v tomto návodu k použití.
- Při čištění, údržbě nebo opravě řezného nože může uživatel přijít do styku s ostrými řeznými hranami. Může dojít ke zranění uživatele.
 - ▶ Používejte ochranné rukavice.
- Při ostření se řezný nůž může silně zahřát. Uživatel se může popálit.
 - ▶ Počkejte, až řezný nůž vychladne.
 - ▶ Používejte ochranné rukavice.
- Řezný nůž na sekačce na trávu se může pohybovat i tehdy, je-li motor vypnutý. Při údržbě řezného nože může dojít v důsledku pohybujícího se řezného nože ke zranění uživatele.
 - ▶ Buďte při práci opatrní.
 - ▶ Používejte ochranné rukavice.
- Řezný nůž na sekačce na trávu se může pohybovat. Při údržbě řezného nože může dojít k zachycení prstů uživatele mezi pohybu-

jícím se řezným nožem a pevnými částmi sekačky na trávu.

- ▶ Buďte při práci opatrní.
- ▶ Používejte ochranné rukavice.

5 Příprava sekačky na trávu k použití

5.1 Příprava sekačky na trávu k použití

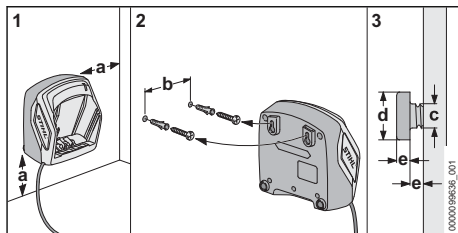
Před zahájením práce musí být provedeny následující kroky:

- ▶ Odstraňte obalový materiál a přepravní zajištění.
- ▶ Ujistěte se, že následující součásti jsou v bezpečném technickém stavu:
 - Sekačka na trávu, [11](#) 4.6.
 - Řezný nůž, [11](#) 4.6.2.
 - Akumulátor, [11](#) 4.6.3.
 - Nabíječka, [11](#) 4.6.4.
- ▶ Zkontrolujte akumulátor, [11](#) 11.3.
- ▶ Nabijte akumulátor na plnou kapacitu, [11](#) 6.2.
- ▶ Sekačku na trávu očistěte, [11](#) 16.2.
- ▶ Zkontrolujte řezný nůž, [11](#) 11.2.
- ▶ Vyklepte vodící držadlo, [11](#) 8.1.
- ▶ Nastavte vodící držadlo, [11](#) 8.3.
- ▶ V případě, že probíhá sečení a posečená tráva se má zachycovat do sběrného koše na trávu:
 - ▶ Odpojte nástavec, [11](#) 7.3.2.
 - ▶ Vyměňte mulčovací vložku, [11](#) 7.2.1.
 - ▶ Zavěste sběrný koš na trávu, [11](#) 7.1.2.
- ▶ V případě sekání a potřeby výhozu trávy stranou na zem:
 - ▶ Vyvěste sběrný koš na trávu, [11](#) 7.1.3.
 - ▶ Vložte mulčovací vložku, [11](#) 7.2.2.
 - ▶ Připojte nástavec, [11](#) 7.3.1.
- ▶ V případě mulčování:
 - ▶ Odpojte nástavec, [11](#) 7.3.2.
 - ▶ Vyvěste sběrný koš na trávu, [11](#) 7.1.3.
 - ▶ Vložte mulčovací vložku, [11](#) 7.2.2.
- ▶ Nastavte výšku sečení, [11](#) 12.2.
- ▶ Zkontrolujte ovládací prvky, [11](#) 11.1.
- ▶ Pokud tyto kroky nelze provést: Sekačku na trávu nepoužívejte a vyhledejte specializovaného prodejce výrobků STIHL.

6 Nabíjení akumulátoru a světla LED

6.1 Montáž nabíječky na zeď

Nabíječka může být montována na zeď.



- ▶ Nabíječku namontujte na zeď tak, aby byly splněny níže uvedené podmínky:

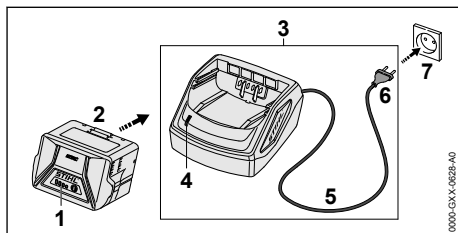
- Je použit vhodný připevňovací materiál.
- Nabíječka je ve vodorovné poloze. Jsou dodrženy následující rozměry:
 - a = nejméně 100 mm
 - b (pro AL 101) = 75 mm
 - b (pro AL 301) = 100 mm
 - b (pro AL 500) = 120 mm
 - c = 4,5 mm
 - d = 9 mm
 - e = 2,5 mm

6.2 Nabíjení akumulátoru

Délka doby nabíjení závisí na různých vlivech, např. na teplotě akumulátoru nebo na teplotě okolí. Aby se dosáhlo optimálního výkonu, dbejte na dodržování doporučených teplotních mezí, [11](#) 20.7. Skutečná délka doby nabíjení se může odchylovat od uvedené délky doby nabíjení. Délka doby nabíjení je uvedena na adrese www.stihl.com/charging-times.

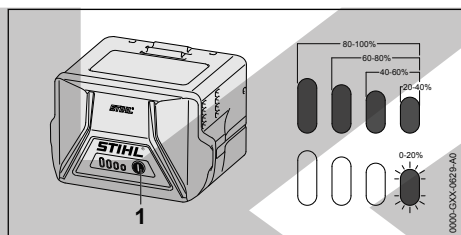
Když je elektrická vidlice zasunuta do zásuvky a akumulátor je vsazen do nabíječky, proces nabíjení se spustí automaticky. Po úplném nabití akumulátoru se nabíječka automaticky vypne.

Během nabíjení se akumulátor a nabíječka zahřívají.



- ▶ Síťový konektor (6) zasuňte do dobře přístupné zásuvky (7).
Nabíječka (3) provede detekční test. Světlo LED (4) svítí cca 1 vteřinu zeleně a cca 1 vteřinu červeně.
- ▶ Proveďte instalaci připojovacího kabelu (5).
- ▶ Akumulátor (2) vsadte do vodiček nabíječky (3) a až na doraz ho zamáčkněte. Světlo LED (4) svítí zeleně. Světla LED (1) svítí zeleně a akumulátor (2) se nabíjí.
- ▶ Pokud světlo LED (4) a světla LED (1) již nesvítí: akumulátor (2) je zcela nabitý a může se z nabíječky (3) vyjmout
- ▶ Pokud se nabíječka (3) již nebude používat: elektrickou vidlici (6) vytáhněte ze zásuvky (7).

6.3 Indikace stavu nabití



- ▶ Stisknout tlačítko (1).
Světla LED svítí po dobu cca. 5 vteřin zeleně a udávají stav nabití.
- ▶ Pokud pravé světlo LED bliká zeleně: akumulátor nabit.

6.4 LED na akumulátoru

LED mohou udávat stav nabití akumulátoru nebo signalizovat poruchy. LED mohou svítit nebo blikat zeleně nebo červeně.

Pokud LED svítí nebo blikají zeleně, udávají stav nabití.

- ▶ Pokud LED svítí nebo blikají červeně:
Odstraňte poruchy, 19.1.
Sekačka na trávu nebo akumulátor má poruchu.

6.5 LED na nabíječce

LED signalizuje stav nabíječky.

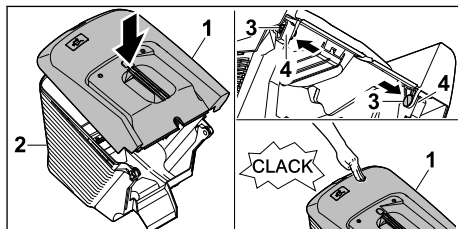
Pokud světlo LED svítí zeleně, akumulátor se nabíjí.

- ▶ Pokud světlo LED bliká červeně: odstranit závady.
V nabíječce je porucha.

7 Smontování sekačky na trávu

7.1 Sestavení, zavěšení a vyvěšení sběrného koše na trávu

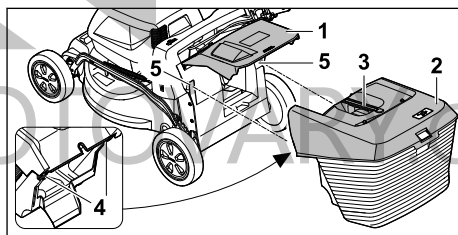
7.1.1 Smontování sběrného koše na trávu



- ▶ Horní díl sběrného koše na trávu (1) nasadte na spodní díl sběrného koše na trávu (2)
- ▶ Zatláčte čepy (3) zevnitř do otvorů (4).
- ▶ Zatláčte horní díl sběrného koše na trávu (1) směrem dolů.
Horní díl sběrného koše na trávu slyšitelně zaklapne.

7.1.2 Zavěšení sběrného koše na trávu

- ▶ Sekačku na trávu vypněte.
- ▶ Sekačku na trávu postavte na rovnou plochu.
- ▶ Pokud je připojen nástavec: Sundejte nástavec.
- ▶ Pokud je vložena mulčovací vložka: Vyjměte mulčovací vložku.



- ▶ Otevřete a podržte vyhazovací klapku (1).
- ▶ Uchopte sběrný koš na trávu (2) za rukojeť (3) a zavěste jej z hora pomocí háků (4) do úchyty (5).
- ▶ Vyhazovací klapku (1) položte na sběrný koš na trávu (2).

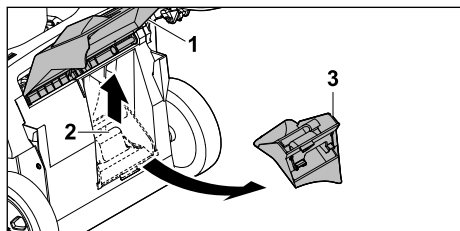
7.1.3 Vyvěšení sběrného koše na trávu

- ▶ Sekačku na trávu vypněte.
- ▶ Postavte sekačku na trávu na rovnou plochu.
- ▶ Vyhazovací klapku otevřete a podržte.
- ▶ Sejměte sběrný koš na trávu pomocí rukojeti směrem nahoru.
- ▶ Zavěte vyhazovací klapku.

7.2 Vyjmutí a vložení mulčovací vložky

7.2.1 Vyjmutí mulčovací vložky

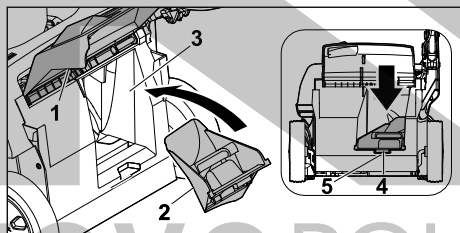
- ▶ Vypněte sekačku na trávu a vyjměte akumulátor.
- ▶ Sekačku na trávu postavte na rovnou plochu.



- ▶ Otevřete a podržte vyhozovací klapku (1).
- ▶ Nadzvedněte aretační západku (2).
- ▶ Vyjměte mulčovací vložku (3) z výhozového kanálu.
- ▶ Zavřete vyhozovací klapku (1).

7.2.2 Vložení mulčovací vložky

- ▶ Vypněte sekačku na trávu a vyjměte akumulátor.
- ▶ Sekačku na trávu postavte na rovnou plochu.

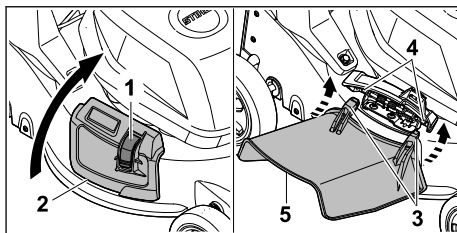


- ▶ Otevřete a podržte vyhozovací klapku (1).
- ▶ Do vyhozovacího kanálu (2) vsaďte mulčovací vložku (3).
- ▶ Zatlačte západku (4) mulčovací vložky do prohlubně krytu (5).
- ▶ Zajišťovací jazýček zapadne.
- ▶ Zavřete vyhozovací klapku (1).

7.3 Nasazení a sejmutí nástavce

7.3.1 Připojení nástavce

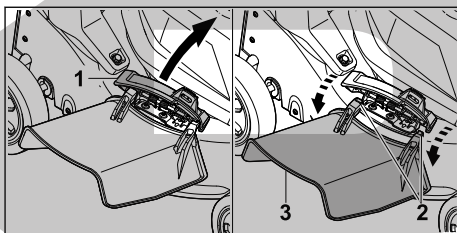
- ▶ Vypněte sekačku na trávu a vyjměte akumulátor.
- ▶ Sekačku na trávu postavte na rovnou plochu.



- ▶ Stiskněte pojistku (1) a přidržte ji.
- ▶ Boční vyhozovací klapku (2) otevřete a podržte.
- ▶ Hák (3) nasadíte zespod na osu (4).
- ▶ Nasadíte boční výhozovou klapku (2) na nástavec (5).

7.3.2 Odpojení nástavce

- ▶ Vypněte sekačku na trávu a vyjměte akumulátor.
- ▶ Sekačku na trávu postavte na rovnou plochu.

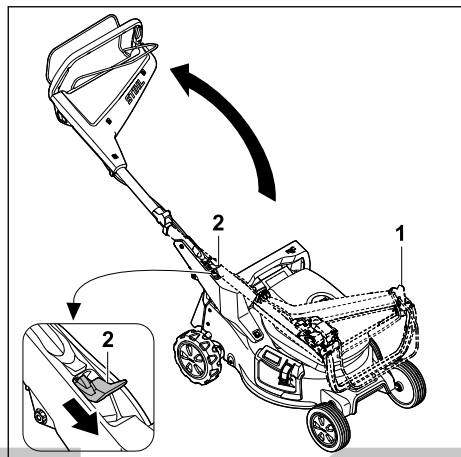


- ▶ Boční vyhozovací klapku (1) otevřete a podržte.
- ▶ Odpojte hák (2).
- ▶ Vyklopte nástavec (3) nahoru a vyjměte jej.
- ▶ Zavřete klapku bočního výhozu (1).

8 Nastavení sekačky na trávu pro uživatele

8.1 Vyklopení vodicího držadla

- ▶ Vypněte sekačku na trávu a vyjměte akumulátor.
- ▶ Sekačku na trávu postavte na rovnou plochu.

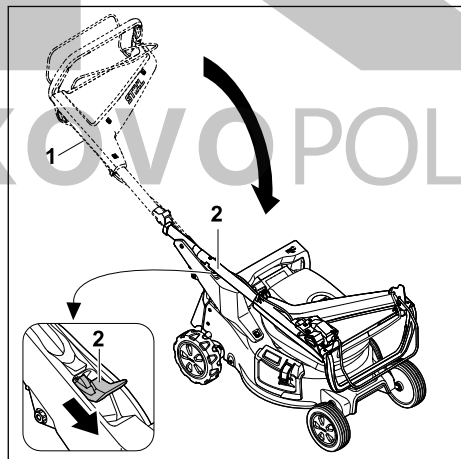


- ▶ Vodicí držadlo (1) pevně držte.
 - ▶ Páku (2) zatlačte směrem dolů a podržte.
 - ▶ Vyklopte vodicí držadlo (1).
 - ▶ Uvolněte páku (2).
- Vodicí držadlo slyšitelně zapadne na své místo.

8.2 Složení vodicího držadla

Při přepravě nebo uskladnění lze vodicí držadlo kvůli úspoře místa složit.

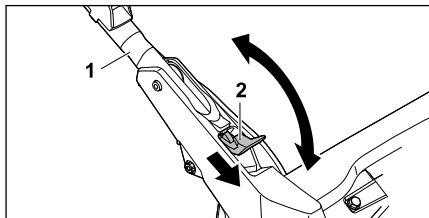
- ▶ Vypněte sekačku na trávu a vyjměte akumulátor.
- ▶ Sekačku na trávu postavte na rovnou plochu.



- ▶ Vodicí držadlo (1) pevně držte.
 - ▶ Páku (2) zatlačte směrem dolů a podržte.
 - ▶ Složení vodicího držadla (1).
 - ▶ Uvolněte páku (2).
- Vodicí držadlo slyšitelně zapadne na své místo.

8.3 Nastavení vodicího držadla

- ▶ Vypněte sekačku na trávu a vyjměte akumulátor.
- ▶ Sekačku na trávu postavte na rovnou plochu.

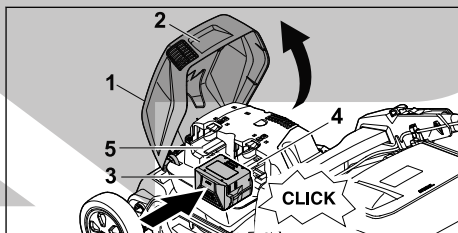


- ▶ Vodicí držadlo (1) pevně držte.
- ▶ Páku (2) zatlačte směrem dolů a podržte.
- ▶ Nastavte vodicí držadlo (1) do požadované polohy a ujistěte se, že vodicí držadlo opět zcela zapadne.
- ▶ Uvolněte páku (2).

9 Vsazení a vyjmutí akumulátoru

9.1 Vložení akumulátoru

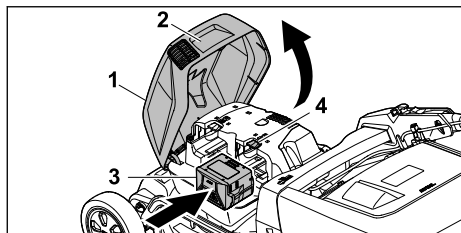
- ▶ Sekačku na trávu postavte na rovnou plochu.



- ▶ Uchopte klapku (1) za rukojeť (2), otevřete ji až na doraz a podržte ji.
- ▶ Akumulátor (3) zatlačte až na doraz do přihrádky na akumulátor 1 (4). Akumulátor slyšitelně zaklapne a zajistí se.
- ▶ V případě, že přepravujete druhý akumulátor: Zasuňte akumulátor do přihrádky na akumulátor 2 (5). Akumulátor slyšitelně zaklapne a zajistí se.
- ▶ Zavřete klapku (1).

9.2 Vyjmutí akumulátoru

- ▶ Sekačku na trávu postavte na rovnou plochu.



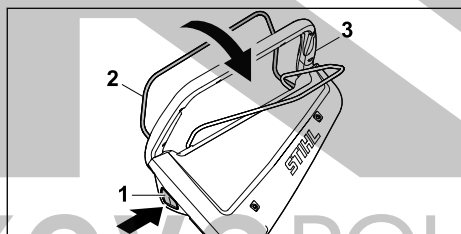
- ▶ Uchopte klapku (1) za rukojeť (2), otevřete ji až na doraz a podržte ji.
- ▶ Pevně držte baterii (3) a stiskněte aretační páku (4). Akumulátor je odjištěn.
- ▶ Vyjměte akumulátor (3).
- ▶ Zavřete klapku (1).

10 Zapnutí a vypnutí sekačky na trávu

10.1 Zapnutí a vypnutí řezného nože

10.1.1 Zapnutí řezného nože

- ▶ Sekačku na trávu nepřevracejte.
- ▶ Sekačku na trávu postavte na rovnou plochu.



- ▶ Pravou rukou stisknete blokovací knoflík (1) a podržte jej stisknutý.
- ▶ Levou rukou přitáhněte spínací oblouk pro sečení (2) až na doraz ve směru k vodicímu držadlu (3) a podržte jej tak, aby palec ruky obepínal vodicí držadlo (3). Řezný nůž se otáčí.
- ▶ Uvolněte blokovací knoflík (1).
- ▶ Pevně přidržeťte vodicí držadlo (3) a spínací oblouk pro sečení (2) pravou rukou tak, aby palec ruky obepnul vodicí držadlo (3).

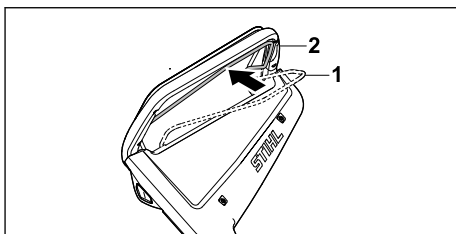
10.1.2 Vypnutí řezného nože

- ▶ Uvolněte spínací oblouk pro sečení.
- ▶ Počkejte, dokud se řezný nůž nezastaví.
- ▶ Pokud se řezný nůž nadále otáčí: Vyjměte akumulátor a vyhledejte odborného prodejce výrobků STIHL. Sekačka na trávu je vadná.

10.2 Zapnutí a vypnutí vlastního pojezdu

10.2.1 Zapnutí vlastního pojezdu

- ▶ Sekačku na trávu postavte na rovnou plochu.
- ▶ Zapněte řezný nůž.



- ▶ Levou rukou přitáhněte spínací oblouk pro vlastní pojezd (1) až na doraz ve směru k vodicímu držadlu (2) a podržte jej tak, aby palec ruky obemknul vodicí držadlo (2). Sekačka na trávu se rozejde.

10.2.2 Vypnutí vlastního pojezdu

- ▶ Uvolněte spínací oblouk pro vlastní pojezd.
- ▶ Počkejte, než sekačka na trávu zůstane stát.
- ▶ Pokud sekačka na trávu nadále pojíždí: Vyjměte akumulátor a vyhledejte odborného prodejce výrobků STIHL. Sekačka na trávu je vadná.

11 Kontrola sekačky na trávu

11.1 Kontrola ovládacích prvků

Blokovací knoflík a spínací oblouk pro sečení

- ▶ Vyjměte akumulátor.
- ▶ Stiskněte a opět uvolněte blokovací knoflík.
- ▶ Přitáhněte spínací oblouk pro sečení zcela ve směru k vodicímu držadlu a opět jej uvolněte.
- ▶ V případě, že blokovací knoflík nebo spínací oblouk pro sečení mají obtížný chod nebo se nevracejí účinkem pružiny do výchozí polohy: Sekačku na trávu nepoužívejte a vyhledejte specializovaného prodejce výrobků STIHL. Blokovací knoflík nebo spínací oblouk pro sečení je vadný.

Spínací oblouk pro vlastní pojezd

- ▶ Vyjměte akumulátor.
- ▶ Přitáhněte spínací oblouk pro vlastní pojezd zcela ve směru k vodicímu držadlu a opět jej uvolněte.

- ▶ V případě, že spínací oblouk pro vlastní pojezd má obtížný chod nebo se nevrací účinkem pružiny do výchozí polohy: Sekačku na trávu nepoužívejte a vyhledejte specializovaného prodejce výrobků STIHL. Spínací oblouk pro vlastní pojezd je vadný.


Zapnutí řezného nože

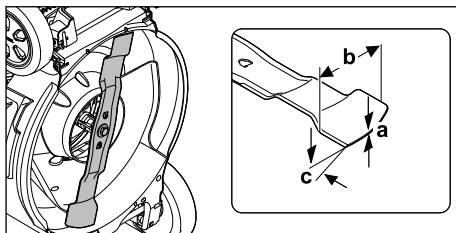
- ▶ Vložte akumulátor.
- ▶ Pravou rukou stiskněte blokovací knoflík a držte jej stisknutý.
- ▶ Levou rukou přitáhněte spínací oblouk pro sečení až na doraz ve směru k vodicímu držadlu a podržte jej tak, aby palec ruky obemknuv vodicí držadlo. Řezný nůž se otáčí.
- ▶ Pokud červeně blikají 3 LED: Vyjměte akumulátor a vyhledejte odborného prodejce výrobků STIHL. Sekačka na trávu má poruchu.
- ▶ Uvolněte blokovací knoflík a spínací oblouk pro sečení. Po uplynutí krátké doby se řezný nůž přestane otáčet.
- ▶ Pokud se řezný nůž nadále otáčí: Vyjměte akumulátor a vyhledejte odborného prodejce výrobků STIHL. Sekačka na trávu je vadná.

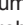

Zapnutí vlastního pojezdu

- ▶ Vložte akumulátor.
- ▶ Zapněte řezný nůž.
- ▶ Levou rukou přitáhněte spínací oblouk pro vlastní pojezd až na doraz ve směru k vodicímu držadlu a podržte jej tak, aby palec ruky obemknuv vodicí držadlo. Sekačka na trávu se rozjede.
- ▶ Uvolněte spínací oblouk pro vlastní pojezd. Sekačka na trávu zůstane stát.
- ▶ Pokud sekačka na trávu nadále pojíždí: Vyjměte akumulátor a vyhledejte odborného prodejce výrobků STIHL. Sekačka na trávu je vadná.

11.2 Kontrola řezného nože

- ▶ Vypněte sekačku na trávu a vyjměte akumulátor.
- ▶ Odstavte sekačku na trávu,  16.1.



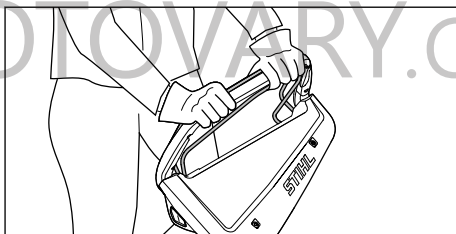
- ▶ Změřte následující:
 - tloušťku a
 - šířku b
 - úhel ostří c
- ▶ V případě, že není splněn požadavek na minimální šířku nebo minimální tloušťku: vyměňte řezný nůž,  20.2.
- ▶ Pokud není dodržen úhel ostří: naostřete řezný nůž,  20.2.
- ▶ Pokud přetrvávají nejasnosti: Vyhledejte specializovaného prodejce výrobků STIHL.

11.3 Kontrola akumulátoru

- ▶ Stisknout tlačítko na akumulátoru. Světla LED svítí nebo blikají.
- ▶ Pokud světla LED nesvítí nebo neblíkají: akumulátor nepoužívat a vyhledat odborného prodejce výrobků STIHL. V akumulátoru je porucha.

12 Práce se sekačkou na trávu

12.1 Držení a vedení sekačky na trávu



- ▶ Vodicí držadlo je třeba pevně držet oběma rukama tak, že ho palce obepínají.

12.2 Nastavení výšky sečení

Lze nastavovat 7 výšek sečení:

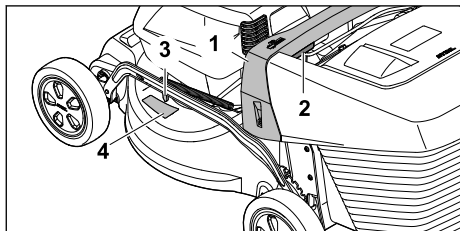
- 20 mm = poloha 1
- 30 mm = poloha 2
- 40 mm = poloha 3
- 55 mm = poloha 4
- 70 mm = poloha 5
- 85 mm = poloha 6

– 100 mm = poloha 7

Tyto polohy jsou uvedeny na sekačce na trávu.

Nastavení výšky sečení

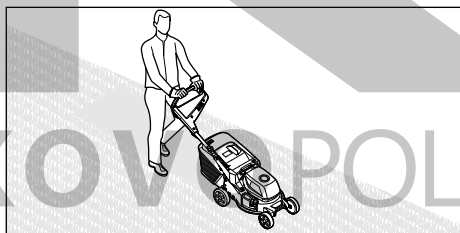
- ▶ Sekačku na trávu vypněte.
- Rezný nůž se nesmí otáčet.
- ▶ Sekačku na trávu postavte na rovnou plochu.



- ▶ Sekačku na trávu pevně podržte za rukojeť (1).
 - ▶ Stiskněte páku (2) a podržte ji.
 - ▶ Nastavte sekačku na trávu zvedáním a spouštěním do požadované polohy. Aktuální výšku sečení můžete zjistit na ukazateli výšky sečení (3) pomocí značky (4).
 - ▶ Uvolněte páku (2).
- Sekačka na trávu zaaretuje zvolenou polohu.

12.3 Sečení a mulčování

Sekačka na trávu je vybavena víceúčelovým nožem a lze ji používat k sečení nebo mulčování.

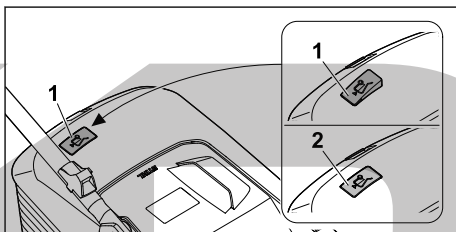


- ▶ V případě, že máte zapnutý vlastní pojezd: Sekačkou na trávu pohybujte dopředu a mějte ji pod kontrolou.
- ▶ V případě, že máte vlastní pojezd vypnutý: Sekačkou na trávu pohybujte pomalu dopředu a mějte ji pod kontrolou.
- ▶ Pokud při sekání dojde k zasažení cizího předmětu a rezný nůž se zablokuje:
 - ▶ Vypněte sekačku na trávu a vyjměte akumulátor.
 - ▶ Ujistěte se, že se všechny pohyblivé části zcela zastavily.
 - ▶ Sekačku na trávu zkontrolujte.
 - ▶ Pokud je nutná oprava: Vyhledejte specializovaného prodejce výrobků STIHL.

- ▶ V případě, že sekačka na trávu začne nepříjemně vibrovat:
 - ▶ Vypněte sekačku na trávu a vyjměte akumulátor.
 - ▶ Sekačku na trávu zkontrolujte.
 - ▶ Zkontrolujte, zda jsou všechny matice, čepy a šrouby pevně utažené.
 - ▶ Pokud je nutná oprava: Vyhledejte specializovaného prodejce výrobků STIHL.

Pro dosažení optimálního výkonu dodržujte doporučené teplotní rozsahy, 20.7.

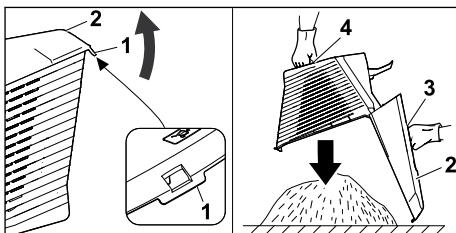
12.4 Vyprázdnění sběrného koše na trávu



Proud vzduchu, který vzniká rotací rezného nože, zvedá indikátor naplnění (1). S naplněním sběrného koše na trávu proud vzduchu zeslábně. Pokud je proud vzduchu příliš slabý, klesne indikátor naplnění (2) do klidového stavu. To znamená, že je nutný sběrný koš na trávu vyprázdnit.

Indikátor naplnění spolehlivě funguje pouze při optimálním proudu vzduchu. Proud vzduchu a funkci indikátoru naplnění mohou negativně ovlivňovat vnější vlivy, jako je mokrá, hustá nebo vysoká tráva, nízké stupně výšky sečení, znečištění a podobně.

- ▶ Pokud indikátor naplnění klesne do klidového stavu: vyprázdněte sběrný koš na trávu.
- ▶ Sekačku na trávu vypněte.
- ▶ Sundejte sběrný koš na trávu.




- ▶ Otevřete uzavírací přílošku (1).
- ▶ Horní díl sběrného koše (2) vyklopte pomocí rukojeti (3) nahoru a držte.

- ▶ Druhou rukou pevně přidržíte dolní rukojeť (4).
- ▶ Vyprázdněte sběrný koš na trávu.
- ▶ Sběrný koš na trávu zaklapněte.
- ▶ Zavěste sběrný koš na trávu.

13 Po skončení práce

13.1 Po ukončení práce

- ▶ Vypněte sekačku na trávu a vyjměte akumulátor.
- ▶ Pokud je sekačka na trávu mokrá: nechte sekačku na trávu uschnout.
- ▶ Pokud je akumulátor mokрый nebo vlhký: nechte akumulátor uschnout,  20.7.
- ▶ Sekačku na trávu vyčistěte.
- ▶ Akumulátor očistěte.

14 Přeprava

14.1 Přeprava sekačky na trávu

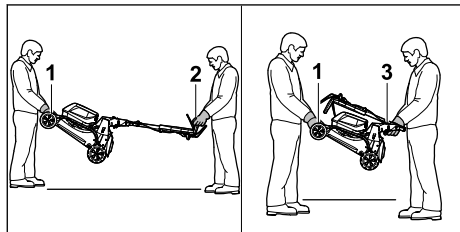
- ▶ Při přesunu sekačky na trávu na sečenou plochu a zpět:
 - ▶ Sekačku na trávu vypněte.
 - ▶ Řezný nůž se nesmí otáčet.
 - ▶ Vyjměte akumulátor.
- ▶ Pokud je nutné sekačku na trávu kvůli přesunu po jiných než travnatých plochách naklopit:
 - ▶ Sekačku na trávu vypněte.
 - ▶ Řezný nůž se nesmí otáčet.
 - ▶ Vyjměte akumulátor.

Pohyb se sekačkou na trávu

- ▶ Sekačkou na trávu pohybujte pomalu dopředu a mějte ji pod kontrolou.


Přenášení sekačky na trávu

- ▶ Sekačku na trávu vypněte.
- ▶ Vyjměte akumulátor.
- ▶ Používejte ochranné rukavice.
- ▶ Sundejte sběrný koš na trávu.
- ▶ Odpojte nástavec.



- ▶ V případě, že sekačku na trávu přenášíte s rozloženým vodicím držadlem:
 - ▶ Sekačku na trávu je třeba přenášet tak, že ji oběma rukama pevně drží jedna osoba za

transportní držadlo (1) a druhá osoba za vodicí držadlo (2).

- ▶ Sekačku na trávu musí zvedat a přenášet dvě osoby.
- ▶ V případě, že sekačku na trávu přenášíte se složeným vodicím držadlem:
 - ▶ Složte vodicí držadlo,  8.2.
 - ▶ Sekačku na trávu je třeba přenášet tak, že ji oběma rukama pevně drží jedna osoba za transportní držadlo (1) a druhá osoba za rukojeť (3).
 - ▶ Sekačku na trávu musí zvedat a přenášet dvě osoby.

Přeprava sekačky na trávu vozidlem

- ▶ Zajistěte stojící sekačku na trávu tak, aby se nemohla převrátit ani pohnout.

14.2 Přeprava akumulátoru

- ▶ Vypněte sekačku na trávu a vyjměte akumulátor.
- ▶ Ujistěte se, že akumulátor je v bezpečném technickém stavu.
- ▶ Akumulátor zabalte tak, aby se v obalu nemohl pohybovat.
- ▶ Zajistěte obal proti pohybu.

Na akumulátor se vztahují požadavky, které jsou kladeny na přepravu nebezpečného zboží. Akumulátor je klasifikován jako UN 3480 (lithium-iontové baterie) a byl přezkoušen podle části III, pododstavce 38.3 příručky UN „Zkoušky a kritéria“.

Přepavní předpisy naleznete na adrese www.stihl.com/safety-data-sheets.

14.3 Přeprava nabíječky

- ▶ Vytáhněte elektrickou vidlici ze zásuvky.
- ▶ Vyjměte akumulátor.
- ▶ Přípojovací kabel sviněte a připevněte na nabíječku.
- ▶ Pokud se bude nabíječka přepravovat ve vozidle: nabíječku zajistěte upínacími popruhy, řemenem nebo sítkou tak, aby se nemohla převrátit ani pohnout.

15 Skladování


15.1 Uskladnění sekačky na trávu

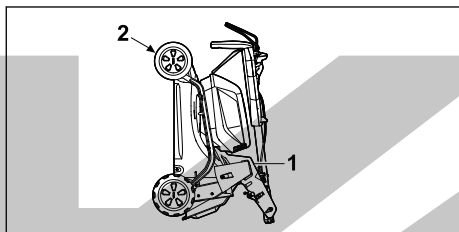
- ▶ Vypněte sekačku na trávu a vyjměte akumulátor.
- ▶ Sekačku na trávu nechte vychladnout.
- ▶ Vyprázdněte sběrný koš na trávu.


- ▶ Sekačku na trávu uskladněte tak, aby byly splněny následující podmínky:
 - Sekačka na trávu je mimo dosah dětí.
 - Sekačka na trávu je čistá a suchá.
 - Sekačka na trávu se nemůže převrátit.
 - Sekačka na trávu se nemůže dát do pohybu.

15.2 Skladování

Sekačku na trávu lze složit a ušetřit tak místo při skladování.


- ▶ Sekačku na trávu postavte na rovnou plochu.
- ▶ Sundejte sběrný koš na trávu.
- ▶ Nastavte výšku sečení do nejvyšší polohy.  12.2



- ▶ Složte vodicí držadlo.  8.2
- ▶ Sekačku na trávu uchopte pevně jednou rukou za rukojeť (1), druhou rukou za transportní držadlo (2) a překlopte ji dozadu.

15.3 Uchovávání akumulátoru

Společnost STIHL doporučuje uchovávat akumulátor nabitý na 40 % až 60 % (2 zeleně svítící LED).

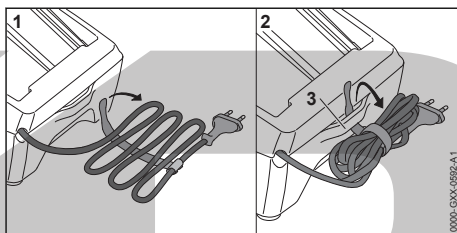
- ▶ Akumulátor uchovávejte tak, aby byly splněny následující podmínky:
 - Akumulátor je mimo dosah dětí.
 - Akumulátor je čistý a suchý.
 - Akumulátor se nachází v uzavřeném místnosti.
 - Akumulátor je uchováván odděleně od sekačky na trávu.
 - Pokud je akumulátor ponechán na nabíječce: Odpojte síťovou zástrčku a akumulátor uložte nabitý na 40 % až 60 % (svítí 2 zelené LED diody).
 - Akumulátor neskladuje mimo stanovené teplotní limity,  20.6.


UPOZORNĚNÍ

- Pokud se akumulátor neskladuje tak, jak je popsáno v tomto návodu k použití, může dojít k jeho hlubokému vybití, a tím k nevratnému poškození.
 - ▶ Vybitý akumulátor před uložením nabijte. Společnost STIHL doporučuje uchovávat akumulátor nabitý na 40 % až 60 % (2 zeleně svítící LED).
 - ▶ Akumulátor uchovávejte odděleně od sekačky na trávu.

15.4 Skladování nabíječky



- ▶ Vytáhněte síťový konektor ze zásuvky.

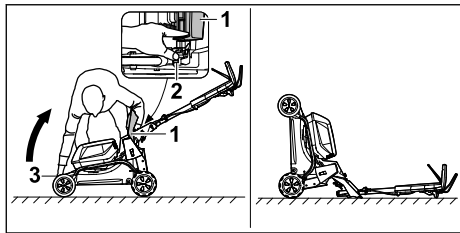


- ▶ Sviňte připojovací kabel a připevněte jej na nabíječku.
- ▶ Skladujte nabíječku tak, aby byly splněny níže uvedené podmínky:
 - Nabíječka je mimo dosah dětí.
 - Nabíječka je čistá a suchá.
 - Nabíječka je v uzavřeném prostoru.
 - Nabíječka není zavěšená za připojovací kabel nebo za držák (3) pro připojovací kabel.
 - Nabíječku neskladujte mimo udávané teplotní rozsahy,  20.6.

16 Čištění

16.1 Postavení sekačky na trávu

- ▶ Vypněte sekačku na trávu a vyjměte akumulátor.
- ▶ Sekačku na trávu postavte na rovnou plochu.
- ▶ Sundejte sběrný koš na trávu.
- ▶ Nastavte výšku sečení do nejvyšší polohy.  12.2
- ▶ Nastavte vodicí držadlo do nejnižší polohy,  8.3.



- ▶ Umístíte vpravo od přístroje.
- ▶ Otevřete a podržte vyhazovací klapku (1).
- ▶ Levou rukou zatlačte páku (2) směrem dolů a podržte ji.
- ▶ Sekačku na trávu uchopte pravou rukou pevně za přepravní rukojeť (3) a postavte zvednutím směrem dozadu.

Sekačka na trávu je stabilní a lze ji vyčistit.

16.2 Čištění sekačky na trávu

- ▶ Vypněte sekačku na trávu a vyjměte akumulátor.
- ▶ K čištění sekačky na trávu použijte vlhkou tkaninu.
- ▶ Vyhazovací kanál čistěte měkkým kartáčem nebo vlhkou tkaninou.
- ▶ Odstraňte cizí tělesa z přihrádky na akumulátor a očistěte ji vlhkou tkaninou.
- ▶ K čištění elektrických kontaktů v přihrádce na akumulátor použijte štětec nebo měkký kartáč.
- ▶ K vyčištění větracích otvorů použijte štětec.
- ▶ Sekačku na trávu postavte.
- ▶ Oblast okolo řezného nože i samotný řezný nůž očistěte pomocí dřevěné tyče, měkkého kartáče nebo vlhké tkaniny.

UPOZORNĚNÍ

- Čištění vysokotlakým čističem nebo vodními tryskami může stroj poškodit.
 - ▶ Stroj nečistěte vysokotlakým čističem nebo proudem vody.

16.3 Čištění akumulátoru

- ▶ Akumulátor vyčistit vlhkým hadrem.

16.4 Čištění nabíječky

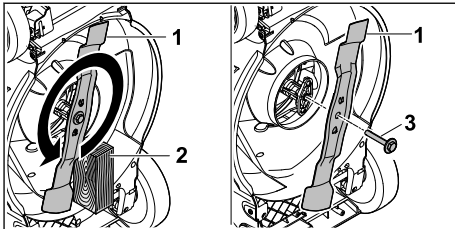
- ▶ Vytáhněte síťový konektor ze zásuvky.
- ▶ Nabíječku vyčistěte vlhkým hadrem.
- ▶ Vyčistěte větrací štěrby štětcem.
- ▶ Elektrické kontakty nabíječky vyčistěte štětcem nebo měkkým kartáčem.

17 Údržba

17.1 Demontáž a montáž řezného nože

17.1.1 Demontáž nože

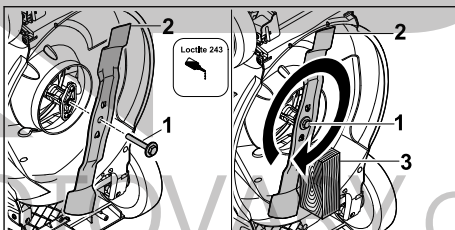
- ▶ Vypněte sekačku a vyjměte akumulátor.
- ▶ Sekačku odstavte.



- ▶ Zablokujte nůž (1) pomocí kusu dřeva (2).
- ▶ Šroub s podložkou (3) vyšroubujte ve směru šipky a vyjměte.
- ▶ Sundejte nůž (1).
- ▶ Šroub s podložkou (3) zlikvidujte. Při montáži nože (1) použijte nový šroub a novou podložku.

17.1.2 Montáž nože

- ▶ Vypněte sekačku a vyjměte akumulátor.
- ▶ Sekačku odstavte.



- ▶ Na závit šroubu s podložkou (1) naneste zajišťovač závitů Loctite 243.
- ▶ Řezný nůž (2) nasadte tak, aby výstupky na dosedací ploše zapadly do vybrání.
- ▶ Našroubujte šroub s podložkou (1).
- ▶ Zablokujte nůž (2) pomocí kusu dřeva (3).
- ▶ Šroub s podložkou (1) utáhněte momentem 60 Nm.

17.2 Ostření a vyvažování řezného nože

Správné ostření a vyvažování řezného nože vyžaduje značnou zručnost.


Společnost STIHL doporučuje, aby provádění postupů ostření a vyvažování řezného nože bylo svěřováno odbornému prodejci výrobků STIHL.

Aktuální adresy specializovaných prodejců získáte u příslušného zastoupení STIHL v dané zemi na adrese www.stihl.com.



VAROVÁNÍ

- Řezné hrany řezného nože jsou ostré. Uživatel se může pořezat.
 - ▶ Používejte ochranné rukavice.

- ▶ Vypněte sekačku na trávu a vyjměte akumulátor.
- ▶ Sekačku na trávu postavte.
- ▶ Vymontujte řezný nůž.
- ▶ Proveďte naostření řezného nože. Při tomto postupu je nutno dodržet úhel ostří a provádět ochlazování řezného nože,  20.2. Během ostření nesmí docházet k modrání materiálu řezného nože.
- ▶ Namontujte řezný nůž.
- ▶ Pokud přetrvávají nejasnosti: Vyhledejte odborného prodejce výrobků STIHL.

18 Oprava

18.1 Oprava sekačky na trávu

Uživatel nemůže provádět opravy sekačky na trávu a řezného nože vlastními silami.

- ▶ V případě, že dojde k poškození sekačky na trávu nebo nože: Sekačku na trávu nebo nůž

19 Odstranění poruch

19.1 Odstraňování poruch sekačky na trávu nebo akumulátoru

Porucha	LED na akumulátoru	Příčina	Opatření
Sekačka na trávu se po zapnutí nerozbíhá.	1 LED bliká zeleně.	Stav nabití akumulátoru je příliš nízký.	▶ Nabijte akumulátor podle návodu k použití nabíječek STIHL AL 101, 301, 500.
	1 kontrolka LED svítí červeně.	Akumulátor je příliš teplý nebo příliš studený.	▶ Vyjměte akumulátor. ▶ Akumulátor nechte vychladnout nebo zahřát.
	3 LED blikají červeně.	Sekačka na trávu má poruchu.	▶ Vyjměte akumulátor. ▶ Očistěte elektrické kontakty v přihrádce na akumulátor. ▶ Vložte akumulátor. ▶ Sekačku na trávu zapněte. ▶ Pokud nadále červeně blikají 3 LED: Sekačku na trávu nepoužívejte a vyhledejte specializovaného prodejce výrobků STIHL.
	3 LED svítí červeně.	Sekačka na trávu je příliš teplá.	▶ Vyjměte akumulátor. ▶ Sekačku na trávu nechte vychladnout.
	4 LED blikají červeně.	Vyskytla se porucha akumulátoru.	▶ Vyjměte akumulátor a znovu jej vložte. ▶ Sekačku na trávu zapněte.

nepoužívejte a vyhledejte odborného prodejce výrobků STIHL.

- ▶ V případě, že jsou štítky s bezpečnostními upozorněními nečitelné nebo poškozené: Nechejte štítky s bezpečnostními upozorněními vyměnit odborným prodejcem výrobků STIHL.

18.2 Údržba a opravy nabíječky

Na nabíječce nemusí být prováděny žádné údržbářské úkony a nemůže být opravována.

- ▶ Pokud je nabíječka defektní nebo poškozená: nabíječku vyměňte.
- ▶ Pokud je připojovací kabel defektní nebo poškozený: nabíječku nepoužívejte a připojovací kabel nechejte vyměnit u odborného prodejce výrobků STIHL.

Porucha	LED na akumulátoru	Příčina	Opatření
			<ul style="list-style-type: none"> ► Pokud nadále červeně blikají 4 LED: Akumulátor nepoužívejte a vyhledejte specializovaného prodejce výrobků STIHL.
		Elektrické spojení mezi sekačkou na trávu a akumulátorem je přerušeno.	<ul style="list-style-type: none"> ► Vyměňte akumulátor. ► Očistěte elektrické kontakty v přihrádce na akumulátor. ► Vložte akumulátor.
		Sekačka na trávu nebo akumulátor jsou vlhké.	<ul style="list-style-type: none"> ► Vyměňte akumulátor. ► Sekačku na trávu očistěte. ► Sekačku na trávu nebo akumulátor nechte uschnout, ☞ 20.7.
		Řezný nůž klade příliš velký odpor.	<ul style="list-style-type: none"> ► V případě, že máte zapnutý vlastní pojezd: Vypněte vlastní pojezd. ► V případě, že máte vlastní pojezd vypnutý: Krácejte vpřed pomaleji. ► Nastavte větší výšku sečení. ► Sekačku na trávu zapínejte v nižší trávě.
		Prostor okolo řezného nože je ucpaný.	<ul style="list-style-type: none"> ► Sekačku na trávu očistěte.
Vlastní pojezd nefunguje.		Vyskytla se porucha vlastního pojezdu.	<ul style="list-style-type: none"> ► Vyhledejte specializovaného prodejce výrobků STIHL.
Sekačka na trávu se během provozu vypíná.	3 LED svítí červeně.	Sekačka na trávu je příliš teplá.	<ul style="list-style-type: none"> ► Vyměňte akumulátor. ► Sekačku na trávu nechte vychladnout. ► Sekačku na trávu očistěte. ► Sekačku na trávu nezapínejte příliš často během krátké doby. ► V případě, že máte zapnutý vlastní pojezd: Vypněte vlastní pojezd. ► V případě, že máte vlastní pojezd vypnutý: Krácejte vpřed pomaleji. ► Nastavte větší výšku sečení. ► Sekejte nižší trávu.
		Řezný nůž je blokván.	<ul style="list-style-type: none"> ► Vyměňte akumulátor. ► Sekačku na trávu očistěte.
		Vyskytla se elektrická porucha.	<ul style="list-style-type: none"> ► Vyměňte akumulátor a znovu jej vložte. ► Sekačku na trávu zapněte.
Sekačka na trávu při provozu silně vibruje.		Šroub řezného nože je povoleno.	<ul style="list-style-type: none"> ► Šroub pevně utáhněte.
		Řezný nůž není správně vyvážený.	<ul style="list-style-type: none"> ► Proveďte vyvážení a naostření řezného nože.
Provozní doba sekačky na trávu je příliš krátká.		Akumulátor není nabitý na plnou kapacitu.	<ul style="list-style-type: none"> ► Nabíjete akumulátor na plnou kapacitu podle návodu k použití nabíječek STIHL. AL 101, 301, 500 .
		Je překročena doba životnosti akumulátoru.	<ul style="list-style-type: none"> ► Vyměňte akumulátor.
		Prostor okolo řezného nože je ucpaný.	<ul style="list-style-type: none"> ► Sekačku na trávu očistěte.
		Řezný nůž je tupý nebo opotřebovaný.	<ul style="list-style-type: none"> ► Proveďte vyvážení a naostření řezného nože.
		Řezný nůž klade příliš velký odpor.	<ul style="list-style-type: none"> ► V případě, že máte zapnutý vlastní pojezd: Vypněte vlastní pojezd.

Porucha	LED na akumulátoru	Příčina	Opatření
			<ul style="list-style-type: none"> ▶ V případě, že máte vlastní pojezd vypnutý: Kráčejte vpřed pomaleji. ▶ Nastavte větší výšku sečení. ▶ Sekejte nižší travu.
Akumulátor se zasekl při vkládání do přihrádky.		Vodítka nebo elektrické kontakty v přihrádce na akumulátor jsou znečištěné.	▶ Sekačku na travu očistěte.
Po vložení akumulátoru do nabíječky se nezahájí nabíjení.	1 kontrolka LED svítí červeně.	Akumulátor je příliš teplý nebo příliš studený.	<ul style="list-style-type: none"> ▶ Vyměňte akumulátor. ▶ Akumulátor nechte vychladnout nebo zahřát.
Tráva není řádně posekaná nebo trávník je zažloutlý.		Řezný nůž je tupý nebo opotřebovaný.	▶ Proveďte vyvážení a naostření řezného nože.
		Řezný nůž klade příliš velký odpor.	<ul style="list-style-type: none"> ▶ V případě, že máte zapnutý vlastní pojezd: Vypněte vlastní pojezd. ▶ V případě, že máte vlastní pojezd vypnutý: Kráčejte vpřed pomaleji. ▶ Nastavte větší výšku sečení. ▶ Sekejte nižší travu.

19.2 Odstranění poruch nabíječky

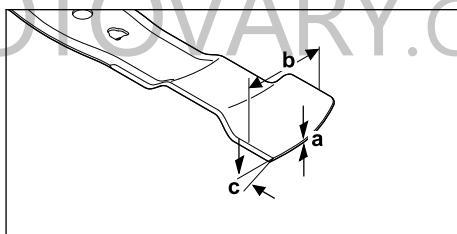
Pokud není akumulátor nabíjený a LED na nabíječce svítí červeně, je elektrické spojení mezi nabíječkou a akumulátorem přerušeno.

- ▶ Akumulátor vyjmout.
 - ▶ Elektrické kontakty na nabíječce vyčistit.
 - ▶ Akumulátor vsadit.
 - ▶ Pokud není akumulátor i nadále ještě nabíjen a LED na nabíječce bliká červeně: nabíječku nepoužívat a vyhledat odborného prodejce výrobků STIHL.
- V nabíječce je porucha.

- Šířka záběru při sečení:
 - RMA 248.3 T: 46 cm
 - RMA 253.3 T: 51 cm
- Otáčky (n):
 - RMA 248.3 T: 3000 /min
 - RMA 253.3 T: 2700 /min
- Stupeň elektrické ochrany krytem: IPX4

Doba běhu je uvedena na adrese www.stihl.com/battery-life.

20.2 Řezný nůž



- Minimální tloušťka a: 1,6 mm
- minimální šířka b: 55 mm
- Úhel ostří c: 30°

20 Technická data

20.1 Sekačka na travu STIHL RMA 248.3 T, RMA 253.3 T

- Vhodný akumulátor: STIHL AK
- Hmotnost se sběrným košem na travu a bez akumulátoru:
 - RMA 248.3 T: 29 kg
 - RMA 253.3 T: 31 kg
- Hmotnost (m) se sběrným košem na travu a akumulátory STIHL AK 30 S:
 - RMA 248.3 T: 32 kg
 - RMA 253.3 T: 33 kg
- Maximální objem sběrného koše na travu:
 - RMA 248.3 T: 52 l
 - RMA 253.3 T: 55 l

20.3 Akumulátor STIHL AK

- Akumulátorová technologie: lithium-iontový
- napětí: 36 V
- kapacita v Ah: viz výkonový štítek
- obsah energie ve Wh: viz výkonový štítek
- hmotnost v kg: viz výkonový štítek

20.4 Nabíječka STIHL AL 101

- Jmenovité napětí: viz výkonový štítek
- Frekvence: viz výkonový štítek
- Jmenovitý výkon: viz výkonový štítek
- Nabíjecí proud: viz výkonový štítek

Délky dob nabíjení jsou uvedeny na adrese www.stihl.com/charging-times.

20.5 Prodlužovací kabely

Pokud se používá prodlužovací kabel, musejí mít jeho žíly v závislosti na napětí a na délce prodlužovacího kabelu nejméně níže uvedené průřezy:

Pokud je jmenovité napětí na výkonovém štítku 220 V až 240 V:

- délka kabelu do 20 m: AWG 15 / 1,5 mm²
- délka kabelu 20 m až 50 m: AWG 13 / 2,5 mm²

Pokud je jmenovité napětí na výkonovém štítku 100 V až 127 V:

- délka kabelu do 10 m: AWG 14 / 2,0 mm²
- délka kabelu 10 m až 30 m: AWG 12 / 3,5 mm²

20.6 Teplotní limity



VAROVÁNÍ

- Akumulátor není chráněn proti veškerým vlivům okolního prostředí. V případě, že je akumulátor vystaven určitým vlivům okolního prostředí, může vzplanout nebo vybuchnout. Může dojít k vážnému zranění osob a ke vzniku věcných škod.
 - ▶ Akumulátor nenabíjejte při teplotě nižší než -20 °C a vyšší než +50 °C.
 - ▶ Sekačku na trávu ani akumulátor nepoužívejte při teplotách nižších než -20 °C a vyšších než +50 °C.
 - ▶ Sekačku na trávu ani akumulátor neskládujte při teplotách nižších než -20 °C a vyšších než +70 °C.

20.7 Doporučené teplotní rozsahy

Pro optimální výkon sekačky na trávu, akumulátoru a nabíječky dodržujte následující teplotní rozsahy:

- Nabíjení: +5 °C až +40 °C
- Použití: -10 °C až +40 °C
- Uložení stroje: -20 °C až +50 °C

Pokud se akumulátor nabíjí, používá nebo skládá mimo doporučené teplotní rozsahy, může dojít ke snížení výkonu.

Pokud je akumulátor mokrá nebo vlhká, nechte ho vyschnout alespoň 48 hodin při teplotě nad +15 °C a pod +50 °C a při vlhkosti nižší než 70 %. Vyšší vlhkost může dobu schnutí prodloužit.

20.8 Hodnoty hluku a vibrací

RMA 248.3 T

Hodnota K pro hladinu akustického tlaku činí 2 dB(A). Hodnota K pro hladinu akustického výkonu činí 2,2 dB(A). Hodnota K pro hodnotu vibrací činí 0,90 m/s².

- Hladina akustického tlaku L_{pA} měřená podle normy EN IEC 62841-4-3: 79 dB(A)
- Garantovaná hladina akustického výkonu L_{WAd} měřená podle směrnice 2000/14/EC / S.I. 2001/1701: 95 dB(A)
- Hodnota vibrací a_{hv} vodícího držadla měřená podle normy EN IEC 62841-4-3: 1,80 m/s²

RMA 253.3 T

Hodnota K pro hladinu akustického tlaku činí 2 dB(A). Hodnota K pro hladinu akustického výkonu činí 2,0 dB(A). Hodnota K pro hodnotu vibrací činí 0,90 m/s².

- Hladina akustického tlaku L_{pA} měřená podle normy EN IEC 62841-4-3: 79 dB(A)
- Garantovaná hladina akustického výkonu L_{WAd} měřená podle směrnice 2000/14/EC / S.I. 2001/1701: 94 dB(A)
- Hodnota vibrací a_{hv} vodícího držadla měřená podle normy EN IEC 62841-4-3: 1,80 m/s²

Uvedené hodnoty vibrací byly změřeny podle normované zkušební metody a mohou být používány ke vzájemnému porovnávání elektrických zařízení. Skutečné hodnoty vibrací se mohou od uvedených hodnot lišit v závislosti na způsobu používání. Uvedené hodnoty vibrací mohou být používány k prvnímu odhadu míry zatěžování vibracemi. Skutečné zatěžování vibracemi je nutno stanovovat odhadem. Je možno zohledňovat také doby, během kterých je elektrický stroj vypnutý, a doby, během kterých je stroj sice zapnutý, avšak běží bez zatížení.

Informace o plnění požadavků směrnice o vibracích při práci 2002/44/EC a S.I. 2005/1093 lze najít na www.stihl.com/vib.

20.9 REACH

REACH je názvem ustanovení EG o registraci, klasifikaci a povolení chemikálií.

Informace ohledně splnění ustanovení REACH se nacházejí pod www.stihl.com/reach.

21 Náhradní díly a příslušenství

21.1 Náhradní díly a příslušenství

STIHL Tyto symboly označují originální náhradní díly STIHL a originální příslušenství STIHL.

STIHL doporučuje používat originální náhradní díly STIHL a originální příslušenství STIHL.

Náhradní díly a příslušenství jiných výrobců nemohou být i přes pečlivý monitoring trhu firmou STIHL posouzeny ohledně jejich spolehlivosti, bezpečnosti a vhodnosti a STIHL také nemůže ručit za jejich použití.

Originální náhradní díly STIHL a originální příslušenství STIHL jsou k dostání u odborného prodejce výrobků STIHL.

21.2 Důležité náhradní díly

- Nůž:
 - RMA 248.3 T: WA41 702 0105
 - RMA 253.3 T: WA42 702 0100
- Nožový šroub s podložkou: 0000 951 3505

22 Likvidace

22.1 Likvidace sekačky na trávu, akumulátoru a nabíječky

Informace o likvidaci získáte na místním úřadě nebo u specializovaného prodejce výrobků STIHL.

Nesprávná likvidace může poškodit zdraví a znečistit životní prostředí.

- ▶ Výrobky STIHL včetně obalů likvidujte v souladu s místními předpisy na vhodném sběrném místě určeném k recyklaci.
- ▶ Nelikvidujte společně s domovním odpadem.

23 Prohlášení o konformitě EU

23.1 Sekačka na trávu STIHL RMA 248.3 T, RMA 253.3 T

STIHL Tirol GmbH
Hans Peter Stihl-Straße 5
6336 Langkampfen

Rakousko

prohlašuje na svoji výhradní odpovědnost, že

- výrobek: akumulátorová sekačka na trávu
- výrobní značka: STIHL
- typ: RMA 248.3 T, RMA 253.3 T
- šířka záběru při sečení:
 - RMA 248.3 T: 46 cm
 - RMA 253.3 T: 51 cm
- sériové identifikační číslo:
 - RMA 248.3 T: WA21
 - RMA 253.3 T: WA22

splňuje příslušná nařízení směrnic 2000/14/EC, 2006/42/EC, 2014/30/EU a 2011/65/EU a byl vyvinut a vyroben v souladu s následujícími normami platnými vždy k datu výroby: EN 62841-1, EN IEC 62841-4-3, EN 55014-1 a EN 55014-2.

Zapojený oznámený subjekt:

TÜV Rheinland LGA Products GmbH
Tillystraße 2

90431 Norimberk, Německo

Při zjišťování měření a zaručené hladiny akustického výkonu bylo postupováno podle přílohy VIII směrnice 2000/14/EC.

- Naměřená hladina akustického výkonu:
 - RMA 248.3 T: 93,2 dB(A)
 - RMA 253.3 T: 92,4 dB(A)
- Garantovaná hladina akustického výkonu:
 - RMA 248.3 T: 95 dB(A)
 - RMA 253.3 T: 94 dB(A)

Technické dokumenty jsou uloženy u společnosti STIHL Tirol GmbH.

Rok výroby a číslo stroje jsou uvedeny na sekačce na trávu.

V Langkampfenu 11.12.2023

STIHL Tirol GmbH

v zastoupení



Matthias Fleischer, Vedoucí oddělení vývoje produktů

v zastoupení



Sven Zimmermann, Vedoucí oddělení kvality

24 UKCA-Prohlášení o konformitě

24.1 Sekačka na trávu STIHL RMA 248.3 T, RMA 253.3 T

STIHL Tirol GmbH
Hans Peter Stihl-Strasse 5
6336 Langkampfen

Rakousko

prohlašuje na svoji výhradní odpovědnost, že

- výrobek: akumulátorová sekačka na trávu
- výrobní značka: STIHL
- typ: RMA 248.3 T, RMA 253.3 T
- šířka záběru při sečení:
 - RMA 248.3 T: 46 cm
 - RMA 253.3 T: 51 cm
- sériové identifikační číslo:
 - RMA 248.3 T: WA21
 - RMA 253.3 T: WA22

splňuje příslušná nařízení předpisů Spojeného království – Noise Emission in the Environment by Equipment for use Outdoors Regulations 2001, Supply of Machinery (Safety) Regulations 2008, Electromagnetic Compatibility Regulations 2016 a The Restriction of the Use of Certain Hazardous Substances in Electrical and Electronic Equipment Regulations 2012 – a byla vyvinuta a vyrobena v souladu s následujícími normami platnými vždy k datu výroby: EN 62841-1, EN IEC 62841-4-3, EN 55014-1 a EN 55014-2.

Zapojený oznámený subjekt:

TÜV Rheinland UK LTD
1011 Stratford Road
Solihull, B90 4BN

Při zjišťování měřené a zaručené hladiny akustického výkonu bylo postupováno podle Noise Emission in the Environment by Equipment for use Outdoors Regulations 2001, Schedule 11.

- Naměřená hladina akustického výkonu:
 - RMA 248.3 T: 93,2 dB(A)
 - RMA 253.3 T: 92,4 dB(A)
- Garantovaná hladina akustického výkonu:
 - RMA 248.3 T: 95 dB(A)
 - RMA 253.3 T: 94 dB(A)

Technické dokumenty jsou uloženy u společnosti STIHL Tirol GmbH.

Rok výroby a číslo stroje jsou uvedeny na sekačce na trávu.

V Langkampfenu 11.12.2023

STIHL Tirol GmbH

v zastoupení 

Matthias Fleischer, Vedoucí oddělení vývoje produktů

v zastoupení 

Sven Zimmermann, Vedoucí oddělení kvality

25 Adresy

Hlavní sídlo firmy STIHL

ANDREAS STIHL AG & Co. KG
Postfach 1771
D-71307 Waiblingen

Distribuční společnosti STIHL

ČEŠKA REPUBLIKA

Andreas STIHL, spol. s r.o
Chrlická 753
664 42 Modřice

26 Všeobecné bezpečnostní pokyny a bezpečnostní pokyny týkající se speciálně produktu

26.1 Úvod

V této kapitole jsou uvedeny obecné bezpečnostní pokyny a bezpečnostní pokyny specifické pro daný výrobek, které jsou předepsány a takto formulovány v produktové normě.

Bezpečnostní pokyny pro ochranu před úrazem elektrickým proudem uvedené v části „Elektrická bezpečnost“ se nevztahují na akumulátorové výrobky STIHL, s výjimkou bodu c).



VAROVÁNÍ

- **Přečtěte si všechny bezpečnostní pokyny, návody, texty k vyobrazením a technické údaje, které jsou uvedeny na štítcích, jimiž je tato sekačka na trávu opatřena.** Nedodržení níže uvedených pokynů může mít za následek úraz elektrickým proudem, požár nebo vážné zranění. **Uchovejte všechny bezpečnostní informace a pokyny pro budoucí použití.**

26.2 Bezpečnost pracoviště

- Udržujte svůj pracovní prostor čistý a dobře osvětlený.** Nepořádek nebo neosvětlené pracovní prostory mohou vést k úrazům.
- Se sekačkou na trávu nepracujte v prostředí s nebezpečím výbuchu, kde se vyskytnou hořlavé kapaliny, plyny nebo prach.** Sekačky na trávu vytvářejí jiskry, které mohou zapálit prach nebo páry.
- Při používání sekačky na trávu se držte stranou od dětí a jiných osob.** Při rozptýlení pozornosti můžete nad sekačkou na trávu ztratit kontrolu.

26.3 Elektrická bezpečnost

- Zástrčka sekačky na trávu musí zajet do zásuvky. Zástrčka nesmí být nijak upravována. Ve spojení se sekačkami na trávu nepoužívejte adaptérové zástrčky s ochranným uzemněním.** Neupravené zástrčky a příslušné zásuvky snižují riziko zásahu elektrickým proudem.
- Vyvarujte se kontaktu vašeho těla s uzemněnými povrchy, jako jsou potrubí, topná tělesa, sporáky a chladničky.** Pokud je vaše tělo uzemněno, hrozí zvýšené riziko zásahu elektrickým proudem.
- Sekačku na trávu nepoužívejte za deště nebo za mokra.** Tyto podmínky mohou zvýšit riziko úrazu elektrickým proudem.
- Nepoužívejte přívodní kabel k jiným účelům. Nikdy přívodní kabel nepoužívejte k přenášení nebo k tahání sekačky. Nevytahujte zástrčku taháním za přívodní kabel. Udržujte přívodní kabel mimo dosah tepla, oleje, ostrých hran nebo pohyblivých částí.** Poškozené nebo zamořené přívodní kabely zvyšují riziko zásahu elektrickým proudem.
- Při práci se sekačkou na trávu venku použijte pouze prodlužovací šňůry, které jsou vhodné i pro venkovní použití.** Použití prodlužovací šňůry vhodné pro venkovní použití snižuje riziko zásahu elektrickým proudem.
- Pokud sekačku na trávu musíte použít ve vlhkém prostředí, použijte proudový chránič.** Použití proudového chrániče snižuje riziko zásahu elektrickým proudem.

26.4 Bezpečnost osob

- Při práci se sekačkou na trávu buďte pozorní, dávejte pozor na to, co děláte, a používejte zdravý rozum.** Sekačku na trávu nepoužívejte, pokud jste unavení nebo pod

vlivem drog, alkoholu nebo léků. Chvilka nepozornosti při používání sekačky na trávu může způsobit vážná poranění.

- Používejte osobní ochranné pracovní prostředky a vždy ochranné brýle.** Nošení osobních ochranných pracovních prostředků, jako je maska proti prachu, protiskluzová bezpečnostní obuv, ochranná helma nebo chrániče sluchu, v závislosti na typu a způsobu použití sekačky na trávu, snižuje riziko poranění.
- Zamezte neúmyslnému uvedení sekačky na trávu do provozu. Před připojením sekačky na trávu k napájení a/nebo k akumulátoru, jejím zvednutím nebo přenášením se ujistěte, že je vypnutá.** Pokud máte při přenášení sekačky na trávu prst na spínači nebo sekačku na trávu připojujete k napájení v momentě, kdy je zapnutá, může dojít k úrazu.
- Před zapnutím sekačky na trávu odstraňte seřizovací nářadí nebo klíče na šrouby.** Nářadí nebo klíč zaseknutý v rotující části sekačky na trávu může způsobit poranění.
- Zamezte nesprávnému držení těla. Dbejte na to, abyste měli bezpečný postoj a neustále udržovali rovnováhu.** Díky tomu budete moci sekačku na trávu lépe ovládat i v neočekávaných situacích.
- Noste vhodné oblečení. Nenoste volné oblečení ani šperky. Udržujte vlasy a oděv mimo dosah pohyblivých částí.** U volného oblečení, šperků nebo dlouhých vlasů může dojít k zachycení o pohyblivé části.
- Pokud je možné namontovat zařízení na odsávání a sběr prachu, musí být připojeno a správně použito.** Použití odsáváče prachu může snížit nebezpečí způsobené prachem.
- Nenechte se ukolébat falešným pocitem bezpečí a neignorujte bezpečnostní pravidla pro sekačky na trávu, i když jste se sekačkou na trávu po několikrát použili již obeznámeni.** Neopatrné jednání může během zlomku sekundy způsobit vážná poranění.

26.5 Používání sekačky na trávu a péče o ni

- Sekačku na trávu nepřetěžujte. Používejte sekačku na trávu odpovídající vašim potřebám.** Se správnou sekačkou na trávu budete pracovat lépe a bezpečněji v uvedeném výkonovém rozsahu.
- Pokud má sekačku na trávu vadný spínač, nepoužívejte ji.** Sekačka na trávu, kterou již

nelze zapnout nebo vypnout, je nebezpečná a musí se opravit.

- c) **Před jakýmkoliv úpravami stroje, výměnou namontovaných nástrojů nebo před odložení sekačky na trávu vytáhněte zástrčku ze zásuvky a/nebo vyjměte odnímatelný akumulátor.** Toto bezpečnostní opatření zabrání nechtěnému spuštění sekačky na trávu.
- d) **Nepoužívané sekačky na trávu uchovávejte mimo dosah dětí. Nedovolte, aby sekačku na trávu používal někdo, kdo s ní není obeznámen nebo si nepřečetl tento návod.** Sekačky na trávu jsou nebezpečné, pokud je používají nezkušené osoby.
- e) **Sekačku na trávu a namontované nástroje pečlivě udržujte.** Zkontrolujte, zda pohyblivé části správně fungují a zda nejsou zaseknuté, zlomené nebo poškozené tak, že by byla narušena funkce sekačky na trávu. Před použitím sekačky na trávu nechte poškozené díly opravit. Mnoho úrazů je způsobeno sekačkami na trávu, u kterých je nedostatečná údržba.
- f) **Řezné nástroje udržujte ostré a čisté.** Pečlivě udržované řezné nástroje s ostrými břity se méně zasekávají a lépe se vedou.
- g) **Sekačku na trávu, namontované nástroje, příslušenství atd. používejte podle těchto pokynů.** Zohledněte pracovní podmínky a prováděnou činnost. Používání sekaček na trávu k jiným účelům, než pro které jsou určeny, může vést k nebezpečným situacím.
- h) **Udržujte rukojeti a úchopové plochy suché, čisté a bez oleje a mastnoty.** Kluzké rukojeti a úchopové plochy neumožňují bezpečné ovládnutí a kontrolu sekačky na trávu v nepředvídaných situacích.

26.6 Používání akumulátorové sekačky na trávu a péče o ni

- a) **Akumulátory nabíjejte pouze pomocí nabíječek doporučených výrobcem.** Nabíječka určená pro určitý typ akumulátoru může při použití s jinými akumulátory způsobit nebezpečí požáru.
- b) **V sekačkách na trávu používejte pouze akumulátory určené k tomuto účelu.** Použití jiných akumulátorů může vést k nebezpečí požáru a poranění.
- c) **Nepoužívaný akumulátor uchovávejte mimo dosah kancelářských sponek, mincí, klíčů, hřebíků, šroubků nebo jiných drobných kovových předmětů, které by mohly způsobit pře-**

mostění kontaktů. Zkrat mezi kontakty akumulátoru může způsobit popáleniny nebo požár.

- d) **Při nesprávném použití může dojít k úniku elektrolytu z akumulátoru.** Vyhýnejte se kontaktu s ním. Při náhodném kontaktu postižená místa okamžitě opláchněte vodou. Pokud dojde k zasažení očí, vyhledejte navíc lékařskou pomoc. Při kontaktu s vyteklou akumulátorovou kapalinou může dojít k podráždění nebo popálení pokožky.
- e) **Poškozený nebo upravený akumulátor nepoužívejte.** Poškozené nebo upravené akumulátory se mohou chovat nepředvídatelně a způsobit požár, výbuch nebo poranění.
- f) **Nevystavujte akumulátor ohni ani nadměrným teplotám.** Oheň nebo teploty vyšší než 130 °C (265 °F) mohou způsobit výbuch.
- g) **Dodržujte všechny pokyny k nabíjení a akumulátor nebo akumulátorovou sekačku na trávu nikdy nenabíjejte mimo teplotní rozsah uvedený v návodu k použití.** Nesprávné nabíjení nebo nabíjení mimo schválený teplotní rozsah může akumulátor zničit a zvýšit riziko požáru.

26.7 Servis

- a) **Sekačku na trávu nechte opravovat pouze kvalifikovaným personálem a pouze za použití originálních náhradních dílů.** Tím se zajistí, že bude zachována bezpečnost sekačky na trávu.
- b) **Nikdy neprovádějte údržbu na poškozených akumulátorech.** Veškerou údržbu akumulátorů by měl provádět pouze výrobce nebo autorizované servisní středisko.

26.8 Bezpečnostní pokyny pro akumulátorové sekačky na trávu

- a) **Sekačku na trávu nepoužívejte za špatného počasí, zejména za bouřky.** Minimalizujete tak riziko zásahu bleskem.
- b) **Důkladně zkontrolujte, zda v pracovní oblasti nejsou žádní volně žijící živočichové.** Běžící sekačka na trávu může způsobit poranění volně žijících zvířat.
- c) **Důkladně si prohlédněte pracovní oblast a odstraňte všechny kameny, klacky, dráty, kosti a jiná cizí tělesa.** Odmrštěné předměty mohou způsobit poranění.

- d) **Před použitím sekačky na trávu vždy zkontrolujte, zda nejsou žací nůž a žací ústrojí opotřebované nebo poškozené.** Opotřebované nebo poškozené díly zvyšují riziko poranění.
- e) **Pravidelně kontrolujte, zda není koš na sběr trávy opotřebovaný nebo poškozený.** Opotřebovaný nebo poškozený koš na sběr trávy zvyšuje riziko poranění.
- f) **Ochranné kryty ponechte na místě. Ochranné kryty musejí být funkční a řádně upevněné.** Uvolněný, poškozený nebo nesprávně fungující ochranný kryt může způsobit poranění.
- g) **Otvory pro přívod vzduchu udržujte bez nečistot.** Ucpané přívody vzduchu a nečistoty mohou vést k přehřátí nebo nebezpečí požáru.
- h) **Při práci se sekačkou na trávu vždy noste protiskluzovou bezpečnostní obuv. Nikdy neppracujte bosí ani v otevřených sandálech.** Snížíte tím riziko poranění nohou při kontaktu s rotujícím žacím nožem.
- i) **Při práci se sekačkou na trávu vždy noste dlouhé kalhoty.** Holá kůže zvyšuje pravděpodobnost poranění v důsledku odmrštěných předmětů.
- j) **Sekačku na trávu nepoužívejte v mokré trávě. Při sekání chodte, nikdy neběhejte.** Snížíte tak riziko uklouznutí a pádu, které by mohly vést k poranění.
- k) **Sekačku na trávu neprovazujte na příliš strmých svazích.** Snížíte tak riziko ztráty kontroly, uklouznutí a pádu, což by mohlo vést k poranění.
- l) **Při práci na svazích dbejte na bezpečný postoj; pohybujte se vždy napříč svahem, nikdy ne do kopce nebo z kopce, a buďte extrémně opatrní při změně směru pohybu.** Snížíte tak riziko ztráty kontroly, uklouznutí a pádu, což by mohlo vést k poranění.
- m) **Buďte obzvlášť opatrní při sekání směrem dozadu, nebo když sekačku na trávu přitahujete k sobě. Vždy věnujte pozornost okolí.** Tím se sníží riziko zakopnutí při práci.
- n) **Nedotýkejte se řezných nožů ani jiných nebezpečných částí, které jsou ještě v pohybu.** Tím se sníží riziko poranění o pohyblivé části.
- o) **Před odstraňováním zachyceného materiálu nebo čištěním sekačky na trávu se ujistěte, že jsou všechny spínače vypnuté a akumulá-**

tor je odpojený. Neočekávané naběhnutí sekačky může způsobit vážné poranění.

KAP

KOVOPOLOTOVARY



0478-131-9805-B

www.stihl.com



0478-131-9805-B