

## Návod - diaľkový ovládač SUB

433,92 MHz, štvorkanálový

### Technické parametre:

**Typ batérie:** CR2032 (lythium)

**Frekvencia:** 433,92 MHz

**Stupeň ochrany:** IP67

**Spotreba pri vysielaní:** 8mA

**Počet kanálov:** 4

**Anténa:** vstavaná

**Pribl. dosah:** 100m ( vonku )

**Prevádzková teplota:** -10 až +55 °C



### Popis produktu a použitie

SUB vysielateľ je celkom nový produkt vytvorený spoločnosťou Key Automation. Je vyrobený v mnohých farbách, ktoré sa dajú meniť formou krytu a v troch modeloch: pevný kód, plávajúci kód a samo-programovateľný model. SUB je vode odolný a vyrobený z kvalitných materiálov. Určený je pre brány a dvere.

**Iné použitie je prísne zakázané!**

### Test ovládača

Predtým ako bude párovať ovládač s prijímačom na pohone brány, prosím skontrolujte si správnu funkčnosť stlačení tlačidiel a pozorovaním či sa LED dióda bude rozsvetovať. V prípade slabšej batérie bude mať ovládač slabší dosah a počas prenosu bude dióda blikať. V takomto prípade vymeňte batériu za novú. Dávajte pozor na polaritu postupujte ako na obrázku. Typ ovládaču rozoznate aj podľa farby LED diódy:  
900SUB-44 pevný kód: červená LED  
900SUB-44R plávajúci kód: modrá LED  
900SUB-44N samo kódovací: zelená LED  
Pre dokončenie uloženia kódu postupujte podľa návodu k pohonu pre bránu. Pre

ďalšie informácie kontaktujte Vášho predajcu, alebo spol. KOVIAN s.r.o.  
[www.kovian.sk](http://www.kovian.sk).

### 900SUB-44N samoprogram. pre pevné kódy:

Nasledujúci postup je určený pre naprogramovanie ovládača a zároveň vymazanie predchádzajúcich kódov v ňom uložených.

- Stlačte tlačidlo 1. a následne tlačidlo 2. a držte ich stlačené. LED začne pomaly blikať.
- Po ôsmich sekundách začne blikať rýchlejšie
- Pustite tlačidlo 1. a po chvíľke aj tlačidlo 2.
- Teraz je každé tlačidlo nastavené na Key Automation pevný kód.

### KOPÍROVANIE KÓDU:

Nasledujúci postup je určený na kopírovanie iného 433,92MHz kompatibilného ovládača:

- Stlačte tlačidlo 1. a následne jedno z ostatných tlačidiel, ktoré chcete kopírovať a držte ich naraz. LED-ka začne blikať.
- Pustite tlačidlo, ktoré nebudete kopírovať a držte tlačidlo, ktoré má byť skopírované. Ovládač je teraz pripravený na kopírovanie nového kódu.
- Stlačte tlačidlo druhého ovládaču, z ktorého chcete skopírovať kód a dajte ovládače blízko k sebe. Ako náhle sa programovanie dokončí LED dióda bude blikať pravidelne. Ak sa tak stane môžete pustiť tlačidlá.

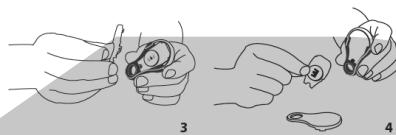
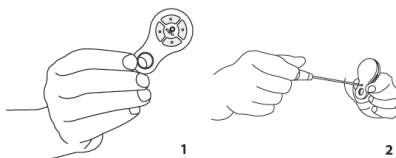
Výrobca Key Automation S.r.l.  
Via A. Volta, 30  
30020 Noventa di Piave (VE) Italy  
deklaruje, že ovládač bol dizajnovaný a  
vyrobený podľa technických nariadení  
patriacich k tomuto produktu a rešpektuje  
všetky požiadavky zasadnutia 1999/5/CE.  
Všetky testy rádiových frekvencií bol  
vykonané s pozitívnym výsledkom.

ETSI EN 300 220-2 V2.1.1 (200 -04)  
ETSI EN 301 489-1 V1.4.1 (2002)  
ETSI EN 301 489-3 V1.4.1 (2002)

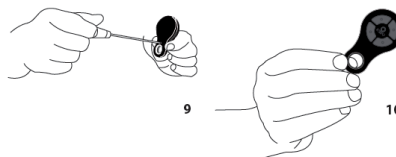
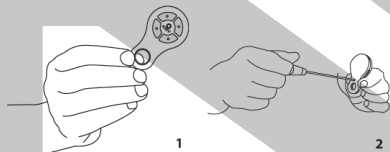


Nicola Michelin  
(Managing Director)

### Výmena krytu:



### Výmena batérie:



KOVOPOLOTOVARY.CZ

Použitá elektronická zařízení, baterie a balicí materiály vždy vraťte na určená sběrná místa. Tím pomáháte bránit nekontrolované likvidaci odpadu a podporujete opakované využívání surovin. Elektrické a elektronické výrobky obsahují množství cenných materiálů, mimo jiné kovy (například měď, hliník, ocel a hořčík) a vzácné kovy (například zlato, stříbro a paladium). Všechny materiály, z nichž je přístroj vyroben, lze získat zpět ve formě materiálů a energie.

**POZOR!** Některé části výrobku mohou obsahovat také jedovaté nebo nebezpečné látky, které mohou mít škodlivé účinky na životní prostředí a na lidské zdraví.



Symbol přeškrtnutého kontejneru na výrobku, baterii, v doprovodné dokumentaci nebo na obalu vám má připomínat, že všechny elektrické a elektronické výrobky a baterie musí být po ukončení své životnosti uloženy do odděleného sběru.

**Neodhazujte tyto výrobky do směsného komunálního odpadu: odevzdejte je k recyklaci. Informace o nejbližším recyklačním středisku zjistíte u příslušného místního úřadu.**

KOVOPOLOTOVARY.CZ