

# Situo 1 Variation io

# Situo 5 Variation A/M io



CS NÁVOD  
RO MANUAL DE INSTRUCȚIUNI

Ref. 5144847A



**CS** Ovladač Situo 1 Variation io umožňuje ovládat skupinu jednoho nebo několika zařízení io-homecontrol® (markýzy, rolety, osvětlení, žaluzie atd.). Ovladač Situo 5 Variation A/M io umožňuje ovládní až 5 skupin jednoho nebo několika zařízení io-homecontrol®.

## 1. Bezpečnost a odpovědnost

### 1. 1. Odpovědnost

Tento návod uschovejte pro pozdější použití. Nedodržení pokynů v tomto návodu nebo používání výrobku mimo oblast jeho použití je zakázáno, společnost Somfy v takovém případě nenesे žádnou odpovědnost za možné následky a záruka Somfy ztrácí platnost.

Tento výrobek Somfy musí instalovat odborný pracovník z oboru motorových pohonných systémů a automatických domovních systémů. Technický pracovník provádějící instalaci je také odpovědný za dodržení norem a právních předpisů platných v zemi, v níž instalaci provádí, a musí zákazníka informovat o používání a údržbě výrobku.

Před zahájením montáže vždy nejdříve ověřte kompatibilitu tohoto výrobku s konkrétním zařízením a příslušenstvím. Pokud se během montáže tohoto výrobku a/nebo při získávání doplňujících informací objeví jakékoli nejasnosti, kontaktujte příslušného pracovníka společnosti Somfy nebo navštivte internetovou stránku [www.somfy.cz](http://www.somfy.cz).

### 1. 2. Bezpečnostní pokyny

V případě použití společně s motorovým pohonem dbejte také na dodržení instrukcí dodaných společně s motorovým pohonem.

Produkt neinstalujte a nepoužívejte ve venkovním prostředí.

Produkt nenechávejte v dosahu dětí.

Pro čištění produktů nepoužívejte abraziva ani rozpouštědla. Produkt nevystavujte nárazům nebo pádům, hořlavým látkám nebo zdrojům tepla, vlhkosti, vystřikující kapalině, neponožte ho do kapaliny.

### ⚠ Varování

Toto zařízení obsahuje knoflíkovou baterii.

Zabraňte požití baterie: riziko chemických popálenin, které mohou být již po 2 hodinách smrtelné.

V případě vniknutí baterie do kterékoliv části těla nebo v případě pochybností okamžitě kontaktujte lékaře.

Baterie (nové i použité) včetně produktu skladujte mimo dosah dětí. Pokud příhradku pro baterii nelze zavřít, produkt nadále nepoužívejte a uložte jej mimo dosah dětí.

Riziko exploze, úniku kapaliny nebo hořlavých plynů z baterie v případě manipulace při vysoké teplotě (horká pec, oheň), je-li baterie drcena, řezána nebo vystavena extrémně nízkému tlaku.

Baterie, které nejsou určeny k dobíjení, nesmí být dobíjeny.

## 2. Podrobný přehled ovladačů

### Situo 1 Variation io a Situo 5 Variation A/M io (obrázek A)

#### 2. 1. Čelní pohled

- ⓐ Závěs pro nástěnný držák
- ⓑ Tlačítko Nahoru/Zapnout/Otevřít
- ⓒ Tlačítko STOP/my

- ⓓ Stmívač
- ⓔ Tlačítko Dolů/Vypnout/Zavřít
- ⓕ Kontrolka stisknutí tlačítka
- ⓖ Výběr režimu aut./ruč.
- ⓗ Kontrolka stisknutí tlačítka a volby skupiny
- ⓓ Tlačítko pro volbu skupiny

#### 2. 2. Pohled ze zadu

- ⓓ Tlačítko PROG

#### 2. 3. Pohled bez zadní desky

- ⓓ Kontrolky 1, 2, 3, 4 (provozních režimů)
- ⓓ Ovladač výběru provozního režimu [E]
- ⓓ Ovladač specifického autonomního režimu (tlačítko [A])
- ⓓ Nástěnný držák

## 3. Výběr skupin na ovladači Situo 5 Variation A/M io (obrázek B)

ⓓ Před každou manipulací s ovladačem Situo 5 Variation A/M io se ujistěte, že máte vybranou správnou skupinu zařízení.

- Krátké stisknutí voliče skupiny ⓓ: indikace zvoleného kanálu.
- Opakovaná stisknutí: změna vybrané skupiny. Kontrolka ⓓ jednotlivých skupin 1 až 4 se rozsvěčí postupně jednotlivě. Při výběru skupiny 5 se rozsvítí všechny kontrolky.

## 4. Instalace

### 4. 1. Přidání/odebrání jednoho ovladače Situo Variation io

ⓓ Přidání prvního ovladače: viz návod k použití motorového pohonu nebo přijímače io.

Chcete-li přidat nový ovladač Situo Variation io k zařízení, nebo naopak odebrat: (obrázek C)

- 1) Na individuálním ovladači již spárovaném se zařízením:
  - Stiskněte (na = 2 s) tlačítko PROG, dokud se zařízení krátce nepohne tam a zpět:

- 2) Na přidávaném nebo odebíraném ovladači Situo Variation io:

ⓓ U ovladače Situo 5 Variation A/M io nejdříve vyberte skupinu ⓓ.

- Krátké stisknutí tlačítka PROG: zařízení vykoná krátký pohyb tam a zpět, ovladač Situo Variation io byl přidán nebo odebrán.

### 4. 2. Změna provozního režimu (obrázek D)

ⓓ Pro zjištění jednotlivých provozních režimů: viz 5. 1. Původně je každá skupina v režimu 3.

- 1) U ovladače Situo 5 Variation A/M io nejdříve vyberte skupinu ⓓ.
- 2) Sejměte zadní desku z ovladače.
- 3) Stiskněte tlačítko [E] ⓓ:
  - Krátké stisknutí: zobrazení režimu spojeného se skupinou.
  - Několikanásobné stisknutí: změna režimu spojeného se skupinou (viz kap. 5. 1).
- 4) Znovu připeňte zadní desku.

## 4. 3. Příklad nezávislého zařízení jiné značky než Somfy (obrázek E)

ⓓ Tento postup provádějte pouze pro ovládání nezávislého zařízení partnerské značky jiné než Somfy.

ⓓ Na ovladači Situo 5 Variation A/M io aktivujte tento specifický autonomní režim zvlášť pro každou přiřazenou skupinu k danému typu zařízení.

- 1) U ovladače Situo 5 Variation A/M io nejdříve vyberte skupinu ⓓ.
- 2) Sejměte zadní desku z ovladače.
- 3) Zjištění aktuálního režimu: krátce stiskněte tlačítko [A] ⓓ:
  - Kontrolka ⓕⓓ svítí spojitě = standardní režim (aktivní autonomní režim značky Somfy).
  - Kontrolka ⓕⓓⓓ bliká = aktivní specifický autonomní režim.

4) Změna režimu: dlouze stiskněte tlačítko [A] ⓓ až do změny stavu kontrolky: kontrolka signalizuje nový režim.

- 5) Znovu připeňte zadní desku.

### 4. 4. Upevnění (obrázek F)

⚠ Tento produkt nesmí být montován do výšky nad 2 m.

- 1) Odstraňte ochrannou lepicí fólii na zadní straně závěsného držáku.
- 2) Upevněte nástěnný držák na rovný, čistý a suchý povrch. Přitlačte, aby bylo lepicí pásky dobře přilnavé.
- 3) Nasadte ovladač Situo Variation io do držáku.

5. Obsluha

ⓓ Před každou manipulací s ovladačem Situo 5 Variation A/M io zkontrolujte, zda máte vybranou správnou skupinu zařízení.

### 5. 1. Provozní režim

Ovladač Situo Variation io má k dispozici 4 předem nastavené provozní režimy. Ty umožňují výběr správného provozního režimu podle typu zařízení skupiny, která má být ovládnána.

- **Režim 1:** Umožňuje ovládat všechny aplikace io-homecontrol®, například markýzy, rolety, garážová vrata, brány, okna atd. Variátor není aktivní.
- **Režim 2:** Variátor je aktivní a umožňuje variaci intenzity osvětlení a vytápění.
- **Režim 3:** Variátor je aktivní a umožňuje ovládat natočení lamel natáčecích slunečních clon a rolet s nastavitelnými lamelami.
- **Režim 4:** Variátor je aktivní a umožňuje ovládat sklon lamel interiérových žaluzií.

### 5. 2. Tlačítka ^ / v (obrázek G)

Podle typu ovládaného zařízení:

- ^: Nahoru/Zapnout/Otevřít
- v: Dolů/Vypnout/Zavřít

Zvláštní případ RGB LED Receiver io a Tunable White LED Receiver io:

- Krátká stisknutí ^ nebo v: Vypnutí nebo zapnutí.
- Dlouhá stisknutí ^ nebo v: Přepínání mezi barvami.

**RO** Telecomanda Situo 1 Variation io permite comanda unui grup de una sau mai multe aplicații io-homecontrol® (storuri, rulouri, lămpi, storuri venetiene, etc...). Telecomanda Situo 5 Variation A/M io permite comanda până la 5 grupuri formate din una sau mai multe aplicații io-homecontrol®.

## 1. Siguranță și responsabilitate

### 1. 1. Responsabilitate

Aceste instrucțiuni trebuie să fie păstrate de utilizator. Nerespectarea acestor instrucțiuni sau utilizarea produsului în afara domeniului său de aplicare este interzisă și determină anularea responsabilității și a garanției Somfy.

Acest produs Somfy trebuie instalat de către un profesionist în motorizarea și automatizarea locuinței. Pe de altă parte, instalatorul trebuie să se conformeze normelor și legislației în vigoare în țara de instalare și să-și informeze clienții cu privire la condițiile de utilizare și de întreținere a produsului.

Înainte de orice instalare, verificați compatibilitatea acestui produs cu echipamentele și accesoriile asociate. În cazul în care aveți vreo îndoială în momentul instalării acestui produs și/sau pentru a obține informații suplimentare, consultați un reprezentant Somfy sau vizitați site-ul [www.somfy.com](http://www.somfy.com).

### 1. 2. Instrucțiuni de siguranță

În cazul utilizării cu un motor, consultați și instrucțiunile acestuia.

Nu instalați și nu utilizați produsul în exterior.

Nu lăsați produsul la îndemâna copiilor.

Nu utilizați produse abrazive sau solvenți pentru curățare. Nu supuneți produsul la șocuri sau căderi de tensiune, nu îl expuneți la materii inflamabile sau la o sursă de căldură, umiditate, stropiri cu lichide, nu îl scufundați în apă.

### ⚠ Avertisment

Acest produs conține o baterie tip buton.

Nu înghițiți bateria: risc de apariție a unor arsuri chimice în doar 2 ore care pot fi mortale.

În cazul introducerii bateriei într-o parte a corpului sau dacă aveți nelămuriri, consultați imediat medicul.

Nu lăsați bateriile (noi și uzate) și produsul la îndemâna copiilor. În cazul în care compartimentul bateriei nu se mai închide, nu mai utilizați produsul și nu-l lăsați la îndemâna copiilor.

Risc de explozie, de scurgere a lichidului sau gazului inflamabil din baterie dacă aceasta este menținută la o temperatură ridicată (cuptor cald, foc), dacă este strivită, tăiată sau supusă unei presiuni extrem de reduse a aerului.

Bateriile nereîncărcabile nu trebuie să fie reîncărcate.

## 2. Vedere detaliată Situo 1 Variation io și Situo 5 Variation A/M io (Figura A)

### 2. 1. Vedere frontală

- ⓐ Locașul suportului mural
- ⓑ Tasta Urcare/ Aprindere/ Deschidere
- ⓒ Tasta STOP / my
- ⓓ Variator
- ⓔ Tasta Coborâre/ Stingere/ Închidere

- ⓕ Indicator luminos pentru apăsarea pe taste
- ⓖ Selector de mod auto/man
- ⓗ Indicatoare luminoase pentru apăsarea pe taste și selectarea grupului
- ⓓ Selector de grup

### 2. 2. Vedere din spate

- ⓓ Buton PROG

### 2. 3. Vedere fără placa din spate

- ⓓ Martori luminoși 1, 2, 3, 4 (moduri de utilizare)
- ⓕ Selector de mod de utilizare (buton [E])
- ⓖ Selector de mod autonom specific (buton [A])
- ⓗ Suport mural.

## 3. Selectarea grupurilor pe Situo 5 Variation A/M io (Figura B)

ⓓ Înainte de orice operație cu telecomanda Situo 5 Variation A/M io, asigurați-vă că ați selectat grupul corect.

- 0 apăsare scurtă pe selectorul de grup ⓓ: vizualizarea grupului selectat.

- Apăsări succesive: schimbarea grupului selectat. Indicatorul luminos ⓕ al fiecărui grup de la 1 la 4 se aprinde individual, apoi toate indicatoarele luminoase se aprind pentru selectarea grupului 5.

## 4. Instalarea

### 4. 1. Adăugarea/ștergerea unei telecomenzi Situo Variation io

ⓓ Pentru a înregistra prima comandă: consultați manualul motorului sau receptorului io.

Pentru a adăuga sau a șterge Situo Variation io de la o aplicație: (Figura C)

- 1) Pe comanda individuală deja asociată aplicației:
  - Apăsăți (= 2 s) pe butonul PROG, până când aplicația efectuează o mișcare de dus-întors.

- 2) Pentru a adăuga sau a șterge de la Situo Variation io:
  - ⓓ Pentru Situo 5 Variation A/M io, selectați mai întâi grupul ⓓ.

- Apăsăți scurt pe butonul PROG: aplicația efectuează o mișcare de dus-întors, Situo Variation io este adăugat sau șters.

### 4. 2. Schimbarea modului de utilizare (Figura D)

ⓓ Pentru a cunoaște diferitele moduri de utilizare: consultați secțiunea 5.1.

Inițial, fiecare grup se află în modul 3.

- 1) Pentru Situo 5 Variation A/M io, selectați mai întâi grupul ⓓ.
- 2) Scoateți placa din spate a telecomenzii.
- 3) Apăsăți pe butonul [E] ⓓ:
  - 0 apăsare scurtă: consultarea modului asociat grupului.
  - Mai multe apăsări: schimbarea modului asociat grupului (consultați secțiunea 5.1).
- 4) Prindeți la loc placa din spate.

## 4. 3. Cazul unei alte aplicații autonome decât Somfy (Figura E)

ⓓ Realizați această procedură numai pentru a comanda o aplicație autonomă aparținând unei alte mărci partenere decât Somfy.

ⓓ Pe Situo 5 Variation A/M io, activați acest mod autonom specific pentru fiecare grup asociat acestui tip de aplicație.

- 1) Pentru Situo 5 Variation A/M io, selectați mai întâi grupul ⓓ.

- 2) Scoateți placa din spate a telecomenzii.

3) Pentru a consulta modul în curs de rulare: apăsați scurt pe butonul [A] ⓓ:

- Indicator luminos ⓕⓓⓓ aprins fix = mod standard (mod autonom marca Somfy activat).
- Indicator luminos ⓕⓓⓓ cu aprindere intermitentă = mod autonom specific activat.

4) Pentru a schimba modul: apăsați lung pe butonul [A] ⓓ până la schimbarea stării indicatorului luminos: acesta indică modul nou.

- 5) Prindeți la loc placa din spate.

⚠ Acest produs nu trebuie instalat la o înălțime mai mare de 2 m.

- 1) Îndepărtați folia de protecție a adezivului de pe spatele suportului mural.

- 2) Fixați suportul mural pe o suprafață plană, curată și uscată. Apăsăți pentru o lipire optimă.

- 3) Puneți Situo Variation io pe suport.

## 5. Utilizarea

ⓓ Înainte de a efectua orice operație cu Situo 5 Variation A/M io, asigurați-vă că ați selectat grupul corect.

### 5. 1. Modul de utilizare

Situo Variation io are 4 moduri de utilizare pre-programate. Acestea permit alegerea modului corect de utilizare în funcție de tipul de aplicații ale grupului de comandat.

- **Modul 1:** Permite comanda tuturor aplicațiilor io-homecontrol®, de exemplu rulouri, storuri, uși de garaj, porți de acces, ferestre... Variatorul nu este activ.

- **Modul 2:** Variatorul este activ și permite varierea intensității de iluminare și încălzire.

- **Modul 3:** Variatorul este activ și permite comanda înclinării lamelor de jaluzele orientabile și a rulourilor cu lamele orientabile.

- **Modul 4:** Variatorul este activ și permite comanda înclinării lamelor storurilor venetiene interioare.

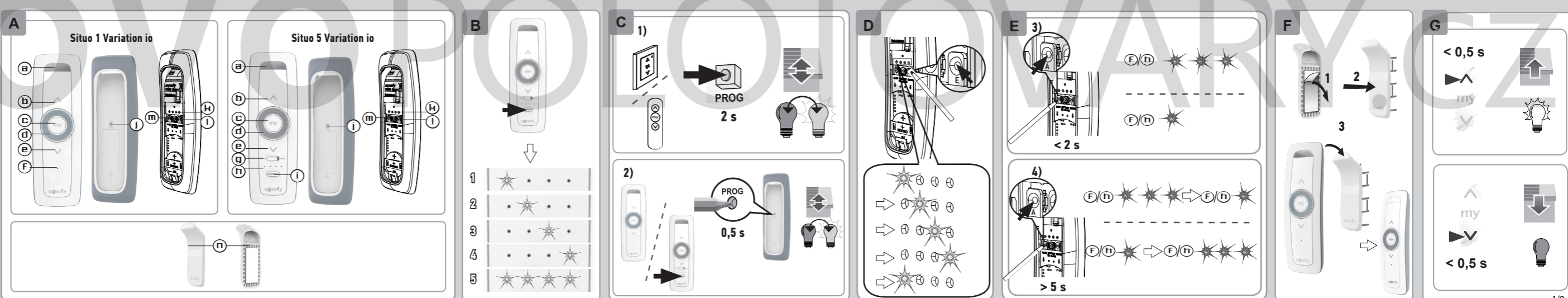
### 5. 2. Tastele ^ / v (Figura G)

În funcție de tipul aplicației de comandat:

- ^: Urcare / Aprindere / Deschidere
- v: Coborâre / Stingere / Închidere

Caz special pentru receptoarele RGB LED Receiver io și Tunable White LED Receiver io:

- Apăsări scurte pe ^ sau v: Aprindere sau stingere.
- Apăsări lungi pe ^ sau v: Variaza culoarea.



### CS 5.3. Variátor (obrázek H)

Ovládá:

- Variace naklonění natáčecích lamel.
- Změny intenzity osvětlení a topení.

- 1) **Otočení o 1 krok:** 1 krok naklonění lamel, změna osvětlení a vytápění při každém kroku kolečka.
- 2) **Otočení o n kroků:** n kroků naklonění lamel, n kroků pro změny intenzity osvětlení a topení.
- 3) **Rychlé otáčení:** kompletní sklopení lamel, zhasnutí osvětlení nebo rozsvícení na maximum a vypnutí topení nebo zapnutí na maximum.

### 5.4. Tlačítko STOP/my (obrázek I)

- Stiskněte **krátce my**, chcete-li zastavit pohyb zařízení.
- Je-li zařízení v klidu, stiskněte **krátce my** pro jeho nastavení do mezipolohy (my).

### 5.5. Uložení, změna nebo vymazání mezipolohy (my) (obrázek J)

- Nastavte zařízení do požadované nové mezipolohy (my) a pak stiskněte (≈ 5 s) **my** pro její uložení do paměti zařízení.
- Nastavte zařízení do uložené mezipolohy (my) a pak stiskněte (≈ 5 s) **my** mezipoloha je zrušena.

### 5.6. Výběr automatického/ručního režimu (obrázek K)

Pro změnu režimu přesuňte volič režimu do polohy auto nebo ruč. ②:

- 1) **Automatický režim:** zařízení skupin reagují na všechny ostatní ovladače a snímače, s nimiž jsou propojena (samostatné ovladače, společné ovladače, hodiny).
- 2) **Ruční režim:** blokuje všechny povely zadané automatickými systémy (ovladače typu TaHoma, hodiny, automatická zařízení reagující na sluneční jas, snímače), se kterými jsou zařízení skupin propojena.

### 6. Pokročilá nastavení

#### 6.1. Změna směru otáčení lamel (interiérové žaluzie) (obrázek L)

- 1) **Tento postup lze provádět pouze v provozních režimů 3 a 4.**

Pokud pohyb zadaný variátorem neodpovídá směru otáčení lamel:

- 1) U ovladače Situ 5 Variation A/M io nejdříve vyberte skupinu ①.
- 2) Sejměte zadní desku z ovladače.
- 3) Stiskněte tlačítko **[E]** ① až do rozblíkání kontrolky (> 5 s) (po uvolnění tlačítka **[E]** ① zůstane kontrolka rozsvícená).
- 4) Stiskněte **✓** (pohyb lamel tam a zpět).

- 5) Stiskněte tlačítko **[E]** ① až do změny stavu kontrolky (> 2 s) pro potvrzení (kontrolka souvisle svítí => blikání kontrolky).
- 6) Otestujte směr otáčení lamel pomocí variátoru.
- 7) Znovu připněte zadní desku.

#### 6.2. Seřízení kroku sklonu lamel (interiérové žaluzie) (obrázek M)

- 1) **Tento postup lze provádět pouze v provozních režimů 3 a 4.**

- 1) U ovladače Situ 5 Variation A/M io nejdříve vyberte skupinu ①.
- 2) Sejměte zadní desku z ovladače.
- 3) Stiskněte tlačítko **[E]** ① až do rozblíkání kontrolky (> 5 s) (po uvolnění tlačítka **[E]** ① zůstane kontrolka rozsvícená).
- 4) „Pohrajte“ si s variátorem pro úpravu kroků lamel žaluzie (feedback lamel).
  - Pohyb variátoru doprava: prodloužení kroku.
  - Pohyb variátoru doleva: zkrácení kroku.
- 5) Stiskněte toto tlačítko **[E]** ① až do změny stavu kontrolky (> 2 s) pro potvrzení (kontrolka souvisle svítí => blikání kontrolky pro potvrzení).
- 6) Znovu připněte zadní desku.

#### 6.3. Zkopírování nastavení pro jiné skupiny (obrázek N)

- 1) **Provedené nastavení lze zkopírovat v provozním režimu 3 nebo 4. Toto kopírování se provede pro všechny skupiny používající provozní režim 3 nebo 4.**

Zkopírované parametry jsou:

- Směr otáčení lamel.
- Nastavení kroku naklání lamel.

- 1) Nejdříve vyberte skupinu ①.
- 2) Sejměte zadní desku z ovladače.
- 3) Stiskněte tlačítko **[E]** ① až do rozblíkání kontrolky (> 5 s) (po uvolnění tlačítka **[E]** ① zůstane kontrolka rozsvícená).
- 4) Znovu stiskněte tlačítko **[E]** ① až do rozblíkání kontrolky (> 5 s).
- 5) Znovu připněte zadní desku.

#### 6.4. Návrat k výchozí konfiguraci (obr. O)

- 1) **U ovladače Situ 5 Variation A/M io se návrat k výchozí konfiguraci provádí u všech 5 skupin.**

Výchozí nastavení:

- Skupina 1 aktivní (u ovladače Situ 5 Variation A/M io).
- Provozní režim nastavený na 3.
- Specifický autonomní režim deaktivován.
- Výchozí směr otáčení lamel.
- Výchozí nastavení kroku naklání lamel.

- 1) Sejměte zadní desku z ovladače.
- 2) Stiskněte současně tlačítka **[A]** ① a **[E]** ① (kontrolky použít režimů 1 a 3 se rozblíkají).
- 3) Znovu připněte zadní desku.

#### 7. Tipy a doporučení

Pro výměnu posledního ztraceného nebo rozbitého ovladače kontaktujte odborníka na motorové pohony a automatické domovní systémy.

#### 8. Výměna baterie (obrázek P)

- 1) U ovladače Situ 5 Variation A/M io nejdříve vyberte skupinu ①.
- 2) Sejměte zadní desku z ovladače.
- 3) Stiskněte tlačítko **[E]** ① až do rozblíkání kontrolky (> 5 s) (po uvolnění tlačítka **[E]** ① zůstane kontrolka rozsvícená).
- 4) „Pohrajte“ si s variátorem pro úpravu kroků lamel žaluzie (feedback lamel).
  - Pohyb variátoru doprava: prodloužení kroku.
  - Pohyb variátoru doleva: zkrácení kroku.
- 5) Stiskněte toto tlačítko **[E]** ① až do změny stavu kontrolky (> 2 s) pro potvrzení (kontrolka souvisle svítí => blikání kontrolky pro potvrzení).
- 6) Znovu připněte zadní desku.

**⚠ Viz kapitulu Bezpečnostní doporučení.**

- 1) Podle obrázku sejměte zadní desku z ovladače.
- 2) Vysuňte použitou baterii z držáku pomocí plastového předmětu.
- 3) Vložte baterii CR 2430 3 V tak, aby strana označená plus (+) byla viditelná. Dodržte předepsanou polaritu. Na svorkách napájení nesmí vznikat zkrat.
- 4) Zatlačte baterii do držáku.
- 5) Znovu připněte zadní desku.

**⚠** Baterie a akumulátory oddělte od jiných typů odpadu a recyklujte je prostřednictvím místního systému tříděného odpadu.

**♻** Pečujeme o naše životní prostředí. Přístroj nevyhazujte spolu s domovním odpadem. Zanechte jej na sběrné místo zajišťující jeho recyklaci.

#### 8. Technické údaje

Použité frekvenční rozsahy a maximální výkon: 868,700 MHz - 869,200 MHz e.r.p. < 25 mW.  
Dosah rádiového signálu (ve volném prostoru, v závislosti na okolním prostředí): 150 m  
Provozní teplota: 0 °C až +48 °C  
Napájení: 1 baterie typu CR2430, 3 V.

**CE** Tímto prohlášením společnost SOMFY ACTIVITES SA potvrzuje, že rádiové zařízení, na které se vztahuje tento návod, splňuje požadavky směrnice týkající pro rádiová zařízení 2014/53/EU a ostatní základní požadavky příslušných evropských směrnic. Úplný text prohlášení o shodě EU je k dispozici na adrese [www.somfy.com/ce](http://www.somfy.com/ce).

### RO 5.3. Variatorul (Figura H)

Permite:

- Variația înclinării lamelelor orientabile.
  - Variația intensității luminii și căldurii.
- 1) **Derulare 1 treaptă:** 1 pas de oscilare a lamelelor, de variație a iluminării și a încălzirii cu fiecare treaptă a variatorului.
  - 2) **Derulare n trepte:** n etape de oscilare a lamelelor, n etape de variație a iluminării și a încălzirii.
  - 3) **Derulare rapidă:** basculare completă a lamelelor, iluminare stinsă sau aprinsă la maxim, încălzire oprită sau pornită la maxim.

### 5.4. Tasta STOP/my (Figura I)

- Apăsăți **scurt** pe **my** pentru a opri activarea aplicației.
- Dacă aplicația este oprită, apăsați **scurt** pe **my** pentru a o activa până la poziția sa favorită (my).

### 5.5. Înregistrarea, modificarea sau ștergerea poziției favorite (my) (Figura J)

- Așezați aplicația în poziția dorită, apoi apăsați (≈ 5 s) pe **my** pentru a o înregistra în poziția favorită (my).
- Așezați aplicația în poziția sa favorită (my) și apăsați (≈ 5 s) pe **my** pentru a o șterge.

### 5.6. Selectorul de mod auto/man (Figura K)

Pentru a schimba modul, deplasați selectorul de mod în poziția auto sau man ②:

- 1) **Mod automat:** aplicațiile grupurilor reacționează la toate celelalte puncte de comandă și senzori cu care sunt asociate (comenzi individuale, comenzi generale, ceasuri).
- 2) **Mod manual:** blochează toate comenzile lansate de automatisme (comenzi de tip TaHoma, ceasuri, automatisme solare, senzori) cu care sunt asociate aplicațiile grupurilor.

### 6. Reglaje avansate

#### 6.1. Schimbarea sensului de rotație a lamelelor (storuri venetiene) (Figura L)

- 1) **Această operație nu este posibilă decât în modulele de utilizare 3 și 4.**

Dacă mișcarea dată variatorului nu corespunde sensului de rotație a lamelelor:

- 1) Pentru Situ 5 Variation A/M io, selectați mai întâi grupul ①.
- 2) Scoateți placa din spate a telecomenzii.
- 3) Apăsăți pe butonul **[E]** ① până la clipirea indicatorului luminos (> 5s) (odată ce butonul **[E]** ① este eliberat, indicatorul luminos rămâne aprins în continuu).
- 4) Apăsăți pe **✓** (mișcare dus-întors a lamelelor).
- 5) Apăsăți pe butonul **[E]** ① până la schimbarea stării indicatorului luminos (> 2s) pentru a valida (indicatorul luminos aprins în continuu => clipirea indicatorului

luminos).

- 6) Testați sensul de rotație a lamelelor cu variatorul.
- 7) Prindeți la loc placa din spate.

#### 6.2. Reglarea pasului înclinării lamelelor (storuri venetiene) (Figura M)

- 1) **Această operație nu este posibilă decât în modulele de utilizare 3 și 4.**

- 1) Pentru Situ 5 Variation A/M io, selectați mai întâi grupul ①.
- 2) Scoateți placa din spate a telecomenzii.
- 3) Apăsăți pe butonul **[E]** ① până la clipirea indicatorului luminos (> 5s) (odată ce butonul **[E]** ① este eliberat, indicatorul luminos rămâne aprins în continuu).
- 4) „Jucați-vă” pe variator pentru a regla pasul lamelelor storului (feedback pe lamele).
  - Mișcarea variatorului spre dreapta: Mărirea pasului.
  - Mișcarea variatorului spre stânga: Micșorarea pasului.
- 5) Apăsăți pe butonul **[E]** ① până la schimbarea stării indicatorului luminos (> 2s) (indicator luminos aprins în continuu => clipirea indicatorului luminos pentru a valida).
- 6) Prindeți la loc placa din spate.

#### 6.3. Copierea reglajelor pe un alt grup (Figura N)

- 1) **Este posibil să copiați reglajele efectuate în modul de utilizare 3 sau 4. Această copiere este realizată pe toate grupurile care folosesc modul de utilizare 3 sau 4.**

Parametrii copiați sunt:

- Sensul de rotație a lamelelor.
- Reglarea pasului de înclinare a lamelelor.

- 1) Selectați mai întâi grupul ①.
- 2) Scoateți placa din spate a telecomenzii.
- 3) Apăsăți pe butonul **[E]** ① până la clipirea indicatorului luminos (> 5s) (odată ce butonul **[E]** ① este eliberat, indicatorul luminos rămâne aprins în continuu).
- 4) Apăsăți din nou pe butonul **[E]** ① până la terminarea clipirii indicatorului luminos (> 5s).
- 5) Prindeți la loc placa din spate.

#### 6.4. Revenirea la configurația inițială (Figura O)

- 1) **Pe Situ 5 Variation A/M io, revenirea la configurația inițială se aplică celor 5 grupuri.**

Reglajele inițiale:

- Grupul 1 activ (pentru Situ 5 Variation A/M io)
- Mod de utilizare 3
- Mod autonom specific dezactivat
- Sens de rotație a lamelelor implicit
- Reglarea pasului de înclinare a lamelelor implicit.

- 1) Scoateți placa din spate a telecomenzii.
- 2) Apăsăți simultan pe butoanele **[A]** ① și **[E]** ① (indicatorii luminoși ai modulelor de utilizare 1 și 3 clipesc).
- 3) Prindeți la loc placa din spate.

#### 7. Sfaturi și recomandări

Pentru înlocuirea ultimului punct de comandă pierdut sau deteriorat, consultați un profesionist în motorizarea și automatizarea locuinței.

#### 8. Înlocuirea bateriei (Figura P)

**⚠** Citiți capitoul **Instrucțiuni de siguranță.**  
**⚠** Risc de explozie dacă bateria este înlocuită cu un tip necorespunzător de baterie.

- 1) Urmărind figura, scoateți placa din spate a telecomenzii.
- 2) Împingeți bateria uzată afară din locaș folosind un obiect din plastic.
- 3) Introduceți o baterie CR 2430 3 V, cu partea marcată cu (+) la vedere. Respectați obligatoriu polaritatea. Bornele de alimentare nu trebuie să fie scurtcircuitate.
- 4) Introduceți complet bateria în locașul său.
- 5) Prindeți la loc placa din spate.

**⚠** Aveți grijă să separați bateriile de celelalte tipuri de deșeurile și să le reciclați prin sistemul local de colectare.

**♻** Dorim să protejăm mediul înconjurător. Nu eliminați aparatul împreună cu deșeurile menajere. Duceți-l la un punct de colectare autorizat pentru reciclare.

#### 8. Date tehnice

Benzi de frecvență și putere maximă utilizate: 868,700 MHz - 869,200 MHz e.r.p. < 25 mW.  
Rază de acțiune a undelor radio (câmp deschis, în funcție de mediu): 150 m.  
Temperatură de utilizare: De la 0 °C la + 48 °C  
Alimentare: 1 baterie tip CR2430, 3 V.

**CE** Compania SOMFY ACTIVITES SA declară, prin prezenta, că echipamentul radio aferent acestor instrucțiuni este în conformitate cu cerințele Directivei 2014/53/UE privind echipamentele de recepție radio și cu celelalte cerințe esențiale ale directivelor europene aplicabile. Textul complet al Declarației de conformitate UE este disponibil pe [www.somfy.com/ce](http://www.somfy.com/ce).

